

Japan. Endless Discovery.



# 晴天就是玩樂天！ 玩遍岡山市！



踏上晴天之國岡山的難忘之旅，品味旅行中的每一個瞬間

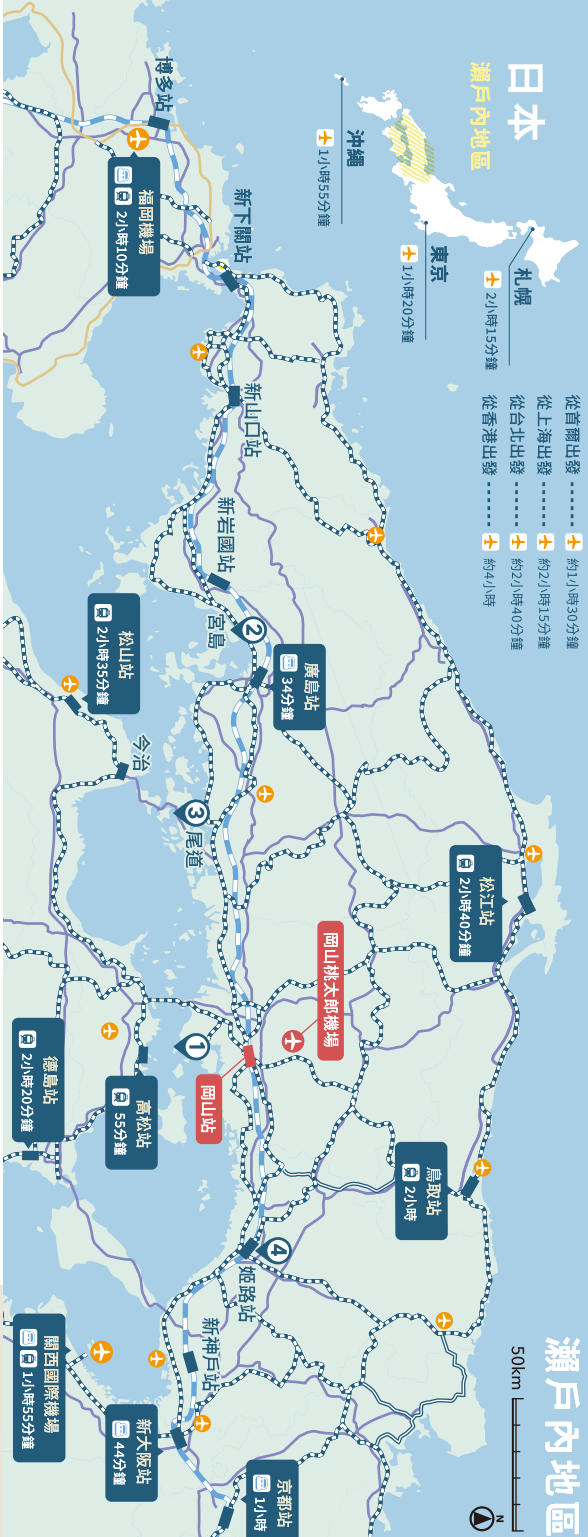
岡山市的最好看！最好吃！最好玩！

想收進鏡頭珍藏的日本，就等你來岡山市發現

## 從日本主要城市到岡山市的交通方式

JR (新幹線)   JR (在來線)   JR以外的私鐵   高速公路   機場

交通方式：✈ 飛機   飛機場   JR (新幹線)   JR (在來線)



### 日本

#### 瀨戶內地區

東京 1小時20分鐘  
札幌 2小時15分鐘  
沖繩 1小時55分鐘

從首爾出發 ..... 約1小時30分鐘  
從上海出發 ..... 約2小時15分鐘  
從台北出發 ..... 約2小時40分鐘  
從香港出發 ..... 約4小時

### 瀨戶內地區的主要旅遊景點

#### 1 直島



"Red Pavilion"  
Yanai Kusama, 2006  
Experience a variety of Naoshima Miyaura Port Square Photo/Dessert Booth @YANAI KUSAMA

許多遊客從日本國內外爭相前來的「藝術之島」，在島上每個角落都能遇見令人驚嘆的藝術作品。

香川縣香川郡直島町



#### 2 嚴島神社



屹立海中的大鳥居與神殿雄偉壯觀，身為世界文化遺產，莊嚴的氣氛令人肅然起敬。

廣島縣廿日市市  
宮島町1-1



#### 3 島波海道



可以欣賞瀨戶內海的點點島嶼美景和壯麗的自然絕景，也是單車騎士的天堂。

廣島縣尾道市  
一愛媛縣今治市



#### 4 姬路城



因其美麗的白色城堡外觀而被稱為「白鷺城」，是日本首屈一指的名城。

兵庫縣姬路市本町68



提供多國語言的旅遊網站  
OKAYAMA KANKO.net



SETOUCHI Finder  
網站語言版本：英文、法文





隨意走在街上走走



精心的設計，  
無須質疑的美味



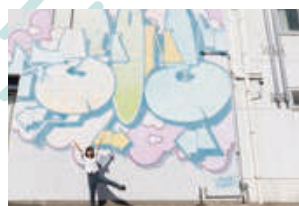
想收進鏡匣珍藏的日本，  
就等你來岡山市發現



隨四季變化的大自然、懷舊與創新交織的觀光  
景點、多樣化的商品、水果堆得像座小山丘的  
甜點，岡山的魅力是如此豐富多元，令人著迷。  
即使只是隨意在街上走走，也一定會遇見想拍  
下照片留念的事物，就用快門好好記錄這座城  
市的魅力吧！



有很多可愛的圖案！



# 晴天就是玩樂天！ 玩遍岡山市！

岡山一年四季多晴天，氣候溫暖宜人，也因此號稱「晴天之國」。  
在這裡邂逅岡山獨一無二的美食、體驗和文化，走一趟不同以往的精彩旅行吧！

目錄 想收進鏡頭珍藏的日本，就等你來岡山市發現

- 1 - 2 ... 序幕
- 3 - 4 ... 目錄
- 5 - 6 ... 岡山市區地圖
- 7 - 8 ... 美食：水果聖代與岡山的美食
- 9 - 10 ... 四季的風景
- 11-12 ... 提供外語服務的旅遊行程
- 13-14 ... 購物資訊
- 15-16 ... 推薦路線
- 17-18 ... 旅遊資訊：岡山城與岡山後樂園
- 19-20 ... 日本遺產：桃太郎傳說的誕生地岡山
- 21-22 ... 旅遊資訊：岡山文化特區/犬島
- 23-24 ... 旅遊資訊：適合家庭旅遊的景點
- ... 旅遊資訊：足守地區
- 25-26 ... 年度活動月曆
- 27-28 ... 日本的禮儀/FAQ
- 29-30 ... 岡山市&近郊地圖

OKAYAMA CITY

踏上晴天之國岡山的難忘之旅  
品味旅行中的每一個瞬間



※夜間點燈活動每年僅於春、夏、秋期間舉辦3次。  
燈飾每年變更。

# 岡山市區地圖

- 手冊中刊載的所需時間僅供參考。
- 📍 旅遊資訊
  - 🏠 飯店
  - 🚓 派出所
  - 📍 住址
  - 🕒 營業時間
  - ☎️ 電話號碼
  - 🚊 路面電車車站
  - 🛍️ 購物/飲食區
  - 🚗 交通方式
  - 📅 公休日
  - 💰 費用(日圓)

### 桃太郎觀光中心



📍 岡山市北區驛元町1-1  
岡山站建築物內  
岡山站2樓新幹線  
檢票口東側

🕒 9:00-20:00

服務語言：  
英文(常駐)、中文、韓文



### MOMOCHARI

在岡山市內各處都有站點，價格實惠，租借方法簡單易懂，隨時都能租借使用。



### Nekonote Station



在這裡寄放行李，就可以輕鬆自在地享受觀光行程，也可配送至合作的住宿設施。

📍 岡山市北區  
JR岡山站2樓新幹線檢票口旁

🕒 8:00-20:00  
※配送行李服務至13:30。

💰 行李臨時寄放服務 500日圓起，  
配送行李服務1件500日圓



### 路面電車 資訊

- 東山線**  
岡山站前至縣廳通區間 120日圓  
之後為140日圓
- 清輝橋線**  
岡山站前至郵便局前區間120日圓  
之後為140日圓
- 1日乘車券**  
大人400日圓/兒童200日圓



\*從岡山站搭乘所需時間  
至城下站5分鐘  
至縣廳通站7分鐘  
至郵便局前站5分鐘

\*可以使用交通IC卡



# 美食寶庫岡山 得天獨厚的豐饒物產



### 水果聖代

可以輕鬆吃到岡山縣產的水果，每個聖代都非常特別。  
※刊登的聖代圖片僅供參考。

水果聖代之都  
岡山  
詳情請見官方網站▶



水果口感濃郁、種類豐富，  
新鮮甜美的風味可望讓遊客大飽口福

岡山是日本數一數二的知名水果產地，來到岡山，請盡情品嚐來自大地的贈禮。

### 水果的伴手禮

使用特產水果的伴手禮種類豐富，各式各樣都有。



水果吉備嚮子



果凍



水果酒

### 時令水果

當季水果請由此確認▶▶ P.25-26



白桃



麩香葡萄



貓眼葡萄



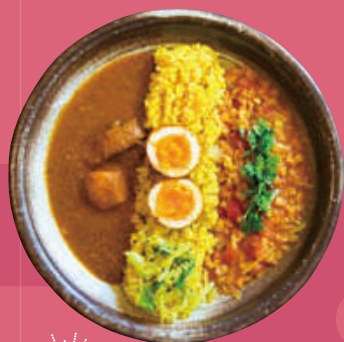
洋香瓜



草莓

### 岡山的美食

#### 岡山當地特色美食



#### 岡山咖哩

加了白桃口味的印度酸辣醬作為祕方，是白桃產地才吃得到的咖哩。



#### 岡山散壽司

白飯上放滿了山珍海味的豪華壽司，是代表岡山的鄉土料理。



#### 馬加魚生魚片

棲息於瀨戶內海的報春魚，鮮度保持不易，因此能吃到生魚片是難能可貴的機會。



#### 當地清酒

擁有豐富的清澈水源，釀造出許多獨特、各有特色的清酒。



#### 岡山拉麵

雞骨湯底的清淡中式口味和豬骨醬油湯底的濃郁口味是主流。



#### 岡山多蜜醬汁豬排蓋飯

在炸豬排淋上多蜜醬汁的蓋飯，口味濃郁。



#### 蝦飯

用辛香料調味蝦仁炒飯，漆黑的獨特外觀是這道料理的一大特色。



#### 小沙丁魚

鮮料的小魚「鍾氏小沙丁魚」，常以醋醃製，或是做成壽司來吃。



#### 美食指南

多國語言介紹岡山市內歡迎外籍旅客用餐的餐飲店。

※可確認是否提供清真/蛋奶素/全素飲食餐點。



# 岡山的四季

## SPRING

## 春

在「岡山後樂園」綻放的染井吉野櫻和八重紅枝垂櫻美麗動人，沿著「旭川櫻花道」盛開的約140株染井吉野櫻嬌嫩動人，也吸引了無數旅人。



岡山後樂園

旭川櫻花道



溫羅祭



吉備津神社



岡山後樂園

## SUMMER

## 夏

「吉備津神社」種有約1500株絢麗的繡球花；「岡山城」和「岡山後樂園」則會舉辦點燈活動；利用「桃太郎傳說」舉辦的「溫羅祭」，當地人會化上鬼怪的妝容，在大街上遊行、跳舞，更是不容錯過。

※夜間點燈活動每年僅於春、夏、秋期間舉辦3次。

## AUTUMN

## 秋

「曹源寺」是岡山藩主池田一家的菩提寺，秋季的紅葉瀾漫一股神秘的氣氛；「岡山後樂園」也有約百株的楓樹，在秋季染上鮮豔的金褐色或紅色。

岡山後樂園



曹源寺



西川燈飾in西川綠道公園

MOMOTARO FANTASY 桃太郎祭典 in 岡山車站



神崎梅園



## WINTER

## 冬

岡山的門戶JR岡山站前廣場及「西川綠道公園」會妝點上閃耀動人的燈飾；在「神崎梅園」會有約500株的梅花於冬季盛開，都是令人期待不已的冬季美景。

# 挑戰日本文化！



置身異國風情的  
特別體驗



令人難以忘懷的體驗！



## 和服體驗 F-3

深受欢迎的和服體驗，輕輕鬆鬆就變身為日本公主或殿下。備有拍攝用的佈景，可以擺拍許多有趣的照片，留下美好回憶。1天僅限12組（每天按先後順序）。

📍 岡山市北區丸之內2-3-1（岡山城）

☎ 086-225-2096

🕒 9:30-16:00（受理至15:30止）

💰 免費 ※需購買岡山城門票400日圓

🚶 從JR岡山站乘坐路面電車5分鐘，於「城下」站下車，步行約10分鐘。

## 採水果 MAP P.29-30 自己動手採水果樂趣多，用岡山當季水果大飽口福

\*🍷可採摘的水果

### 石原果樹園

📍 岡山市東區西隆寺893-6

☎ 086-944-0117

🕒 採水果（需預約）10:00-15:30 週末、國定假日9:00-15:30

📄 無

🍷 葡萄、柿子、梨子



### 岡山市South Village

📍 岡山市南區片岡2468

☎ 086-362-5500

🕒 9:00-15:30

📄 週二（遇國定假日則營業）

🍷 草莓、葡萄



### 久保農園

📍 岡山市北區御津紙工2747-1

☎ 0867-26-0511

🕒 10:00-17:00（採水果受理至16:00止）

📄 無

🍷 葡萄、柿子、香橙



### 桃茂實苑觀光農園

📍 赤磐市尾谷843

☎ 086-958-5444（採水果預約窗口）

🕒 9:00-16:00 ※預約制

📄 無 ※10月上旬至6月中旬全天休園

🍷 白桃、葡萄



動手採當季水果

樂趣多

※各觀光景點的「A-O」標示請與第5-6頁的地圖一起對照。

## 吉備津彥神社 MAP P.29-30

神社圓滾滾的桃子造型籤詩很受歡迎。

📍 岡山市北區一宮1043

☎ 086-284-0031

🕒 境內自由參拜（6:00開門/18:00關門）

🚶 從JR岡山站乘坐電車約10分鐘，於「備前一宮」站下車，步行約3分鐘。



可愛的桃子造型籤詩和御守

令人愛不釋手



踩著桃子船

水上漫步



## 桃子船 E-2

在岡山市中心來場巡遊旭川20分鐘的水上漫步。

📍 岡山市北區後樂園1-6

☎ 086-272-1605（Café & Restaurant & Boating碧水園）

🕒 9:00-17:00（受理至16:30止）

📄 無固定公休日（可能因天候影響而臨時停止營業）

🕒 1600日圓

🚶 從JR岡山站搭乘路面電車5分鐘，於「城下」站下車，步行約10分鐘



## 岡山旭川觀光船 E-2

可以遠眺岡山後樂園和岡山城的市區型遊河行程。

📍 岡山市北區石岡町7石山公園內貨櫃屋售票亭

☎ 086-201-1601

🕒 11月至2月：10:00-16:00（未班船）※每小時一班，共7班。

※12-2月期間僅週末和國定假日營運

3月至10月：10:00-17:00（未班船）※每小時一班，共8班。

💰 大人1500日圓

🚶 從JR岡山站乘坐路面電車5分鐘，於「城下」站下車，步行約5分鐘



# 大買特買的時候到了！

## 岡山站周邊地區

岡山站身為山陽、山陰、四國地區的門戶，是聚集了大自然、觀光景點、商業設施的都會區。



### 永旺夢樂城岡山 A-3

直通岡山站，西日本地區最大型購物中心。

- 📍 岡山市北區下石井1-2-1
- 🕒 永旺Style 9:00-22:00；專賣店街10:00-21:00
- 🚶 從JR岡山站步行約5分鐘。



### 2F: Haremachi特區365

發掘還鮮為人知的瀨戶內優質商品。



### 岡山一番街/Sun Station Terrace岡山 A-2

看看有什麼岡山獨有的伴手禮或美食吧！

- 📍 岡山一番街：岡山市北區驛元町一番街地下樓層 Sun Station Terrace岡山：岡山市北區驛元町1-1
- 📅 1年約4天



### 岡山高島屋 B-3

從世界名牌到地方美食，應有盡有。

- 📍 岡山市北區本町6-40
- 🕒 10:00-19:00
- 🚶 從JR岡山站步行約5分鐘。



### 唐吉訶德岡山站前店 B-3

物美價廉的商品應有盡有。

- 📍 岡山市北區本町6-30
- 🕒 9:00至翌日2:00
- 🚶 從JR岡山站步行約5分鐘。



## 圖示說明



### ICOT NICOT B-2

除了餐飲店以外，也有書店、雜貨店等商店。

- 📍 岡山市北區驛前町1-8-18
- 🚶 從岡山站步行約3分鐘。



### 杜之街Grace A-5

快來發掘瀨戶內美食與生活的魅力。

- 📍 岡山市北區下石井2-10-8
- 🕒 11:00-22:00※依店而異
- 🚶 從JR岡山站乘坐巴士約8分鐘。



### BIC CAMERA岡山站前店 B-2

從家電到銘酒、運動用品，一應俱全。

- 📍 岡山市北區驛前町1-1-1
- 🕒 10:00-20:30
- 🚶 從JR岡山站步行約3分鐘。



## 表町地區

位於岡山市中心，自古就以商業區廣為人知。

### 天滿屋岡山本店 D-4

深耕當地的百貨公司。

- 📍 岡山市北區表町2-1-1
- 🕒 10:00-19:30
- 🚶 從JR岡山站乘坐巴士約10分鐘。



能一次辦好退稅手續，非常方便

「天滿屋岡山本店」設有退稅櫃檯，可以協助顧客一次辦好繁瑣的退稅手續。



### 表町商店街 D-3, D-4, D-5

擁有約400年歷史，是岡山最大型的商店街。

- 📍 岡山市北區表町
- 🚶 從JR岡山站乘坐路面電車5分鐘，於「城下」站下車，步行約5分鐘。



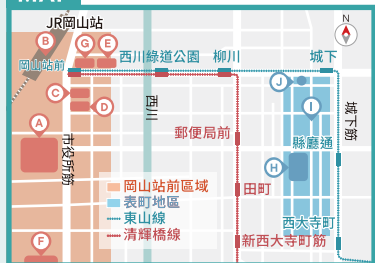
### 晴天之國岡山館 D-3

岡山的特產在這裡齊聚一堂。

- 📍 岡山市北區表町1-1-22
- 🕒 10:00-18:00
- 📅 週二（遇國定假日則營業）
- 🚶 從JR岡山站乘坐路面電車5分鐘，於「城下」站下車，步行約2分鐘。



## MAP



## 伴手禮



## 鄰近推薦地區

### 奉還町[A-1]

武士被廢除後拿到一筆錢，許多武士用那筆錢在這裡開始做生意。復古的昭和風情是這裡的魅力之一。



### 問屋町

知名的批發商集聚地，現聚集許多可愛時尚的咖啡廳和雜貨店，很適合拍照。



# 精選 推薦路線



市內路線

※此照片拍攝於活動期間。裝飾每年變更。

為您介紹幾條充滿岡山魅力的旅遊路線，無論是親近大自然還是體驗文化藝術，應有盡有。

- JR (在來線)
- 路面電車
- 自駕/計程車
- 巴士
- 渡輪/客輪
- 自行車
- 步行

※餐點圖片僅供參考，因季節而異。



市外路線

- JR岡山站
- 約5分鐘  
在城下站下車
- 大約10分鐘
- 1** 岡山後樂園
- 約5分鐘
- 2** 岡山城
- 約10分鐘  
到城下站
- 約5分鐘
- JR岡山站
- 約13分鐘  
在JR備前一宮站下車
- 到車站前租借自行車
- 3** 吉備路自行車道
- 約10分鐘
- 4** 吉備津神社
- 到約10分鐘  
JR備前一宮站
- 約13分鐘
- JR岡山站

在岡山後樂園欣賞  
自然美景、品味茶菓子。

## 1 岡山後樂園 P17-18

Tea time!



## 2 岡山城 P17-18



在岡山城動手捏備前燒  
陶器、穿和服!

和服體驗 P11



和服好可愛!



## 3

### 吉備路自行車道 P19

騎單車親近自然風光和文  
化遺產的好機會。

### 吉備津神社 P19

在吉備津神社肅靜  
的氣氛下體驗日本  
文化。



接觸歷史與文化



## 4

- JR岡山站
- 約60分鐘
- 寶傳港
- 約15-20分鐘

## 1 犬島

- 約5分鐘
- 犬島精煉所美術館  
犬島“家”藝術項目

- 約5分鐘  
去犬島港
- 約52分鐘  
前往宮浦港
- 根據航行情況和班次可能  
有所不同

## 2 一直島

- 約20分鐘
- 地中海美術館
- 約20分鐘
- 去宮浦港
- 約15分鐘
- 去宇野港
- 約25分鐘
- 坐計程車

## 3 王子岳

- 約25分鐘
- 搭計程車到JR宇野站
- 約50-55分鐘
- JR岡山站

## 1 犬島 P22

鑑賞融入島上風景之  
中的歷史建築和藝術  
作品。



地中海美術館



Photo:FUJITSUKA Mitsumasa

## 3 王子岳

在山頂眺望壯觀的海上  
夕陽和自然美景，也可  
以在咖啡廳放鬆心情。  
可以在咖啡廳內欣賞瀨  
戶內海島嶼星羅棋布的  
美景。

### 犬島“家”藝術項目 P22



Inujima "Art House Project" A-Art House  
Beatriz Milhazes :  
Yellow Flower Dream, 2018  
Photo: Yoshikazu Inoue

### 犬島精煉所美術館 P22



Photo:Daici Anō

### 宮浦港



"Red Pumpkin" Yayoi Kusama, 2006  
Experience a variety of Naoshima Miyanoura  
Port Square Photo/Daisuke Aochi  
©YAYOI KUSAMA

## 2 直島 封底

打卡景點

先在島上各處欣賞藝術  
作品，再品嚐一份美味  
的午餐，稍作休息。

打卡景點



Cafe time!

# 岡山城與 岡山後樂園

Michelin  
Green Guide  
JAPAN  
One-star rating

## 岡山城 | F-3

岡山城是戰國大名宇喜多秀家於1597年建造的城堡，現名列日本百大名城。濃黑的天守美麗壯觀，也因此被稱為烏城。每年會於春夏秋季舉辦期間限定的點燈活動，可以近距離欣賞莊嚴的城堡。

📍 岡山市北區丸之内2-3-1

☎ 086-225-2096

🕒 9:00-17:30 (入館至17:00止)

在春、夏、秋季的點燈活動期間，夜間也會開館。

📅 年底 (12月29日至12月31日)

🎫 岡山城：15歲以上400日圓

岡山城與岡山後樂園套票：15歲以上720日圓

🚶 從JR岡本站搭乘路面電車5分鐘，於「城下」站下車，步行約10分鐘；或是從JR岡岡站步行約25分鐘。



### 在岡山城體驗傳統文化

在天守閣內有可以乘坐大名的轎子(駕籠)(複製品)的體驗區，還有火繩槍、日本刀的展示，可動手觸摸看看，感受實際的重量。其他還有蓋城堡紀念章「御城印」等購買紀念品的地方，幫旅行增加許多樂趣。



### 岡山城備前燒工房

動手體驗岡山特產「備前燒」的陶藝創作，做一個屬於自己的原創陶器吧！

🕒 9:00-17:30 ※一天有5個場次，預約優先

🎫 1250日圓(黏土500克)一般體驗：約60分鐘



※燒製完成需約2個月的時間，運費另計。

### 烏城咖啡

可以享用使用岡山縣產水果的水果聖代。

📍 岡山城天守閣1樓

📅 12月29日至31日



Michelin  
Green Guide  
JAPAN  
Three-star rating

## 岡山後樂園 | F-2

後樂園是江戶時代的大庭園，現名列日本三大名園，還於《米其林綠色指南日本篇》得到三星評價。園內占地遼闊，植物四季各異，又有清澈的潺潺小溪、大池塘、假山、茶室，以及作為起居室而建的「延養庭」等多個景點可遊覽。

📍 岡山市北區後樂園1-5

☎ 086-272-1148

🕒 10/1-3/19為8:00-17:00 (入園至16:45止)；  
3/20-9/30為7:30-18:00 (入園至17:45止)

🎫 岡山後樂園：15歲以上500日圓

岡山城與岡山後樂園套票：15歲以上720日圓

🚶 從JR岡本站搭乘路面電車5分鐘，於「城下」站下車，步行約10分鐘；或是從JR岡岡站步行約25分鐘。



※夜間點燈活動每年僅於春、夏、秋期間舉辦3次。燈飾每年變更。

# 探訪岡山歷史



日本國內獨一無二的

建築形態



## 吉備津神社 MAP P.29-30

神社供奉的吉備津彥命是古老傳說「桃太郎」的原型。連接本殿的美麗迴廊約有360公尺長。

- 📍 岡山市北區吉備津931
- 🕒 境內自由參拜：5:00-18:00
- ※御守等授與所：9:00-16:00/殿內祈禱受理：9:00-14:30
- 🚶 從JR岡本站搭乘電車15分鐘，於「吉備津」站下車，步行約10分鐘。



繪馬和御守▲  
也有桃太郎或桃子造型的御守，非常可愛。

鳴釜神事▼  
以大釜鍋的聲音占卜吉凶的宗教儀式。



感受四季與歷史的

自行車旅行



## 吉備路自行車道

連結JR岡本站與JR總社站的自行車道，可以體驗吉備地區的歷史文化，也可以感受到四季的自然美景。



## 備中國分寺 MAP P.29-30

縣內唯一一座五重塔，高聳佇立田園風光之中，與四季綻放的花卉相映成趣，美不勝收。

- 📍 總社市上林1046
- 🚶 從JR岡本站搭乘電車約40分鐘，於「總社」站下車，再搭乘計程車約15分鐘。



莊重典雅的

重要文化資產

## 桃太郎傳說

自古流傳至今的傳說故事。從鬼之城等現存的遺跡可知古代的吉備擁有強大勢力，以古代吉備的歷史為背景，不斷講述至今的傳說。



桃太郎▲

前往網站了解故事詳情>



## 吉備津彥神社 MAP P.29-30

身為備前國的最高等級的神社，有「朝日之宮」之稱，鎮座於自古以來受人信仰的神山山麓旁。

- 📍 岡山市北區一宮1043
- 🕒 境內自由參拜（6:00開門/18:00關門）
- 🚶 從JR岡本站搭乘電車約10分鐘，於「備前一宮」站下車，步行約3分鐘。



溫羅▶



溫羅祭▶



吉備糰子

## 鬼之城

這座仍留有許多謎團的古代山城，來此可欣賞到視野開闊的景色，長達2.8公里的城牆令人嘆為觀止。

- 📍 總社市奧坂
- ※停車場位於總社市黑尾1101-2 (鬼城山遊客中心)

🚶 從JR岡本站搭乘電車30分鐘，於「總社」站下車，搭乘計程車約20分鐘。



日本遺產 | 為透過當地歷史特色與魅力來推廣日本文化與傳統而制定的制度。

## 周邊的觀光景點



## 最上稻荷 MAP P.29-30

日本三大稻荷之一，可能會很靈驗喔。

- 📍 岡山市北區高松稻荷712
- 🕒 境內自由參拜※商店：9:00-16:30
- 🚶 從JR岡本站搭乘電車20分鐘，於「備中高松」站下車，搭乘計程車約5分鐘。



# 岡山文化特區

## A 林原美術館 | E-3

美術館大門是日本的傳統建築「長屋門」，擁有日式傳統之美，令人印象深刻。館內展出許多林原一郎於生前蒐集的刀劍等各種古東洋藝術品，以及岡山藩主池田家族傳承下來的各種用品。



- 📍 岡山市北區丸之内2-7-15
- 🕒 10:00-17:00 (入館至16:30止)
- 📅 週一(遇國定假日則延至翌日)，換展期間，年底年初
- 💰 大人500日圓



## B 夢二鄉土美術館 本館 | E-1

主要展示大正浪漫風潮的代表畫家竹久夢二的繪畫作品。

- 📍 岡山市中區濱2-1-32
- 🕒 9:00-17:00 (入館至16:30止)
- 📅 週一(遇國定假日、彈性放假則延至翌日)，年底年初、換展期間
- 💰 大人800日圓 ※特別展有所不同



## C 岡山市立東方美術館 | D-2

珍藏約5000件考古美術資料，專門展出遠東古代文化藝術的美術館。

- 📍 岡山市北區天神町9-31
- 🕒 9:00-17:00 (入館至16:30止)
- 📅 週一(遇國定假日則延至下一個平日)，換展期間、→，12月28日至1月4日
- 💰 大人310日圓



## D 岡山縣立美術館 | D-2

收藏展示與岡山有所淵源的雪舟和國吉康雄的作品，以及備前燒陶藝品、漆器等工藝品。

- 📍 岡山市北區天神町8-48
- 🕒 9:00-17:00 (入館至16:30止)
- 📅 週一(遇國定假日則延至翌日)，換展期間，年底年初
- 💰 大人360日圓



# 與大自然、藝術生生相息的犬島

融入當地居民生活和日常風景的現代藝術，等著你的來訪。



## 犬島精鍊所美術館

位於犬島的冶煉廠建築建於1909年，作為現代化產業遺產仍保存至今。經過整理，現作為建築與現代藝術的美術館重獲新生。



Photo: Daici Ano

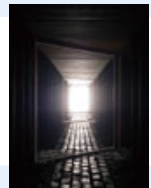


Photo: Daici Ano

## 犬島“家”藝術項目

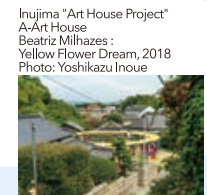
舊民宅的老屋新用計劃，共有5個展區。位於村落各個角落的藝術作品，與美麗的島嶼美景相輔相成，如詩如畫。



Inujima "Art House Project" A-Art House Kohei Nawa: Biota (Fauna/Flora), 2013 Photo: Takashi Homma



Inujima "Art House Project" A-Art House Beatriz Milhazes: Yellow Flower Dream, 2018 Photo: Yoshikazu Inoue



## 犬島售票中心 可在此購買島上藝術相關票券。

- 📍 岡山市東區犬島327-4 📞 086-947-1112 🕒 9:00-17:00
- 📅 3月至11月為週二至週四(遇國定假日則營業) ※12月至2月全休館
- 💰 16歲以上網路購票: 2100日圓/窗口購票: 2300日圓
- ※犬島精鍊所美術館與犬島“家”藝術項目的通票



犬島推薦路線 由此確認 推薦旅遊路線!



## 跳島旅行

推薦在瀨戶內海各島悠哉來去的渡輪之旅，也是非常難得的體驗。

## 跳島行程



當島嶼跳島的旅行與建築相遇!



# 適合家庭旅遊的景點



置身於芬芳花香之中

## RSK玫瑰園

園內花卉雖以約450種品種、12000株的玫瑰為主，但一年四季都有美麗的花朵爭奇鬥豔。園內還有咖啡廳和商店，可以買到與玫瑰有關的各種紀念品。

- 📍 岡山市北區撫川1592-1
- 🕒 9:30-17:00 (入園至16:30止)
- 📅 週三 (遇國定假日則延至翌日)  
※4-6月、10-11月無公休日
- 💰 國中生及以上 800日圓  
※7-9月、12-3月為400日圓  
3歲以上 400日圓  
※7-9月、12-3月為200日圓



有很多角色躲在車輛內喔！  
你能一一找到他們嗎？



## 岡電恰恰特快車

在世界各地大受歡迎的《恰恰特快車》，主角們竟然跳出螢幕，現身岡山市街頭奔跑！

- 💰 附入館門票的車票  
例：1位大人與1位小孩  
平日：5300日圓 / 週末與國定假日：5500日圓  
※兒童不能單獨乘坐



## 建部之森公園

公園裡有許多手工做的遊具，也常舉辦健行活動，一家大小都能玩得很開心，很受歡迎。

- 📍 岡山市北區建部町田地子1571-40
- 🕒 9:00-17:00 / 7月下旬至8月31日為9:00-18:00
- 📅 週一 (遇國定假日則延至翌日)  
※12-2月為週一、週二，櫻花花期和7月下旬至8月31日期間無公休日
- 💰 門票：高中生以上 300日圓，國中生以下 200日圓  
※園內設施費用另計



## 池田動物園

有餵食、騎馬等與可愛動物親密互動的體驗活動。

- 📍 岡山市北區京山2-5-1
- 🕒 4-10月9:30-17:00，11-3月9:30-16:30 ※閉園前1小時截止入園
- 📅 週三 (遇國定假日則延至翌日) ※3-5月、10-11月無公休日
- 💰 大人1300日圓 小學及國中生：800日圓 3歲以上：400日圓



# 足守地區

歷史悠久的古鎮仍留有江戶時代的濃濃風情，一訪歷史文化的足跡。



## 舊足守藩武士住宅

江戶時代的武士居住建築，能一窺身為武士家庭的生活風貌，是相當珍貴的歷史建築。

- 📍 岡山市足守752
- 🕒 9:30-16:30
- 📅 週一，國定假日翌日，12月29日至1月3日



## 最上本山 御瀧 龍泉寺

倒映於廣闊湖面上的鳥居，飄溢著神秘氣息。

- 📍 岡山市北區下足守900



## 安畜牧場

使用新鮮牛奶製作的冰淇淋可以品嚐，還有製作黃油等牧場體驗。

- 📍 岡山市北區下足守402-3
- 🕒 3月至10月為10:00-18:00，  
11月至2月為10:00-17:00
- 📅 週三 (1-2月)，年底年初



## 近水園

原足守藩主木下家族的大名庭園，特別設計了象徵蓬萊山的鶴島和龜島。



- 📍 岡山市北區足守803
- 📅 週一 (遇國定假日則延至翌日)，  
國定假日翌日，12月29日至1月3日



## 足守廣場

在這裡可以動手做陶藝、繪製面具，做一個獨一無二、只有自己擁有的作品吧。(預約優先)

- 📍 岡山市北區足守979
- 🕒 9:00-16:30 ※DIY體驗從9:30、12:30、14:30開始
- 📅 週一 (遇國定假日則延至翌日)，12月29日至1月3日



# 岡山四季 玩樂月曆

快來確認岡山各季活動、水果產季及花季，安排旅遊行程！

\*\*\* 夜間點燈活動每年僅於春、夏、秋期間舉辦3次。燈飾每年變更。

活動	花卉	水果
<b>1 January</b> <ul style="list-style-type: none"> <li>○ 初夢祭/初春祭 岡山城/岡山後樂園</li> <li>○ 吉備津三味線搗麻糬</li> <li>○ 矢立神事</li> <li>○ 吉備津神社的惠比壽祭 吉備津神社</li> </ul>	水仙	梨子
<b>2 February</b> <ul style="list-style-type: none"> <li>○ 燃燒草坪 岡山後樂園</li> <li>○ 節分撒豆節</li> <li>○ 初午祭 最上稻荷</li> <li>○ 陣屋町足守街道女兒節娃娃展 足守地區</li> <li>○ 西大寺會陽 (裸祭) 金陵山西大寺觀音院</li> </ul>	臘梅	草莓
<b>3 March</b> <ul style="list-style-type: none"> <li>○ 開園紀念日 岡山後樂園</li> <li>○ 烏城女兒節/春季款待 岡山城/岡山後樂園</li> </ul>	梅花	葡萄
<b>4 April</b> <ul style="list-style-type: none"> <li>○ 岡山櫻花嘉年華 旭川河堤</li> <li>○ 宗忠神社的御神幸 宗忠神社—岡山後樂園</li> <li>○ 榮西茶會 岡山後樂園</li> <li>○ 春日幻想庭園/春日烏城燈源鄉* 岡山城/岡山後樂園</li> </ul>	櫻花	哈密瓜
<b>5 May</b> <ul style="list-style-type: none"> <li>○ 烏城城堡童玩節 岡山城</li> <li>○ 七十五膳祭 吉備津神社</li> <li>○ 採茶祭 岡山後樂園</li> </ul>	鬱金香	蘋果
<b>6 June</b> <ul style="list-style-type: none"> <li>○ 插秧祭 岡山後樂園</li> </ul>	紫藤花	櫻桃
<b>7 July</b> <ul style="list-style-type: none"> <li>○ 觀蓮節 岡山後樂園</li> <li>○ 週六夜市 岡山市中心街區、商店街等</li> </ul>	牡丹	桃子

活動	花卉	水果
<b>8 August</b> <ul style="list-style-type: none"> <li>○ 夏日幻想庭園/夏日烏城燈源鄉* 岡山城/岡山後樂園</li> <li>○ 岡山桃太郎祭 (溫羅) 岡山市中心街區</li> <li>○ 御田植祭 吉備津彥神社</li> <li>○ 池田動物園「Night Zoo」 池田動物園</li> </ul>	紫菀	桃子 (白鳳/白桃)
<b>9 September</b> <ul style="list-style-type: none"> <li>○ 賞月會 岡山後樂園</li> <li>○ 岡山藝術節 岡山市中心街區</li> </ul>	RSK玫瑰園	桃子 (黃金桃)
<b>10 October</b> <ul style="list-style-type: none"> <li>○ 秋季岡山桃太郎祭 岡山市中心街區</li> <li>○ 七十五膳祭 吉備津神社</li> <li>○ 流鏑馬神事 吉備津彥神社</li> <li>○ 岡山菊花大會 岡山城</li> </ul>	玫瑰	梨子
<b>11 November</b> <ul style="list-style-type: none"> <li>○ 秋日幻想庭園/秋日烏城燈源鄉* 岡山城/岡山後樂園</li> <li>○ 月見櫓特別公開 岡山城</li> <li>○ 岡山馬拉松 岡山站周圍—兒島湖周圍</li> </ul>	茶梅	蜜瓜
<b>12 December</b> <ul style="list-style-type: none"> <li>○ MOMOTARO FANTASY JR岡山站前廣場</li> <li>○ 西川燈飾 西川綠道公園</li> </ul>	楓葉	草莓

每月舉辦的活動



- 備前岡山京橋早市  
旭川河堤  
P.6 MAP E-4
- ☑ 每個月第一個週日  
5:00-10:00左右  
※1月為第二個週日

# 日本的禮儀

遵守禮儀，才能製造快樂的回憶！

## 1 公共場所



- 邊走路邊使用手機很危險。
- 請勿亂丟垃圾，請丟入指定的垃圾桶中。
- 特別是「美化推進重點區域」，是為了防止亂丟垃圾而積極推動城市美化與整潔的區域。
- 請勿邊走邊抽菸或是在路邊抽菸，以免影響他人。請於指定吸菸區抽菸。
- 禁止於「路上吸菸限制區域」內的道路、公園等公共場所抽菸。

## 2 公共交通



- 請勿爭先恐後上車，以免發生跌倒、碰撞、被門夾到等危險。
- 下車優先、上車後，並請按照排隊順序上車。
- 旅行箱等大型行李請置於不會妨礙他人的地方。
- 電車擁擠時，請將包包抱在前方，以免妨礙其他乘客。
- 「優先席（博愛座）」以外的座位也要讓座給老人、孕婦、幼童、傷患或生病等需要的人。

## 3 洗手間

- 上廁所時請坐在馬桶上。
- 衛生紙請勿丟進垃圾桶，請丟進馬桶沖掉。
- 衛生紙以外的物品請勿丟進馬桶。



## 4 餐飲店



- 排隊時請勿插隊。
- 居酒屋常提供的「Otoshi（小菜）」是餐前開胃菜，費用包含座位費用。
- 請勿攜帶外食、飲料。
- 如在預約後變更了行程，請事先告知餐廳更改時間或取消預約。

## 5 住宿設施與溫泉

- 關於備品，請洽詢飯店工作人員。
- 在日本無須給小費。
- 在大澡堂時，請先洗淨身體後，再進大浴池泡澡。
- 請小心不要將毛巾浸入大浴池中。
- 請勿拍照、拍影片、大聲喧嘩等造成他人困擾的行為。
- 有些溫泉設施禁止紋身者進入，還請多加留意。



## 6 神社佛閣與傳統建築物

- 古老的建築是藝術作品。欣賞時請勿觸碰，以免造成損害。
- 神社佛閣是信仰之地，請勿打擾他人參拜。
- 有些神聖的地方會禁止拍照。
- 請勿擅自闖入禁止進入區域。



## 7 拍照攝影

- 攝影時請留意周圍環境。（請勿站在馬路上攝影）
- 請待在允許攝影的區域內攝影。（請小心不要破壞展品！）
- 未經允許，請勿拍攝他人的照片。



# FAQ 常見問題與回答



## Q.1

可以在哪裡獲得岡山市的旅遊資訊？

A.1

可至JR岡車站2樓的「岡山市桃太郎觀光中心」索取各種岡山市內相關旅遊資訊。

▶ 詳情請參閱第5頁

在岡山市官方旅遊資訊網站「OKAYAMA KANKO.net」（有多國語言版本）也能找到相關資訊。

## Q.2

觀光途中有可以寄放行李的地方嗎？

A.2

JR岡車站的檢票口內外，以及各個樓層都有可以寄放行李的地方。岡車站2樓的「Nekonote Station」也提供寄放行李的服務。

▶ 詳情請參閱第5頁

## Q.3

在岡山市內可以使用哪些交通工具？

A.3

可以選擇路面電車、巴士、共享單車服務「MOMOCHARI」、計程車等交通方式。

▶ 詳情請參閱第5頁

此外，也有電動輔助自行車的租借服務，可以以不同於步行或搭車時的角度，欣賞這座城市的景色，別有一番樂趣！

## Q.4

怎麼搭乘路面電車和巴士？怎麼付車資呢？

A.4

一般從車子後方上車，從前方下車。上車門口附近有整理券發行機，欲使用現金付車資時，請取一張整理券；欲使用IC卡時，請在上車時嗶卡。車資於下車時支付。

▶ 路面電車車資請參閱第5頁。

## Q.5

請教我一些旅行時可以用到的基本日語。

A.5

**問候與實用語句** 你好>>こんにちは (KONNICHIWA) 再見>>さようなら (莎啞娜拉)

謝謝>>ありがとうございます (阿里嘎多 GOZAIMASU) 你會說英文嗎？>>英語が話せますか？ (EIGO WA HANASE MASU KA?)

**住宿時** 請幫我辦入住手續>>チェックインをお願いします (Check in WO ONEGAI SHIMASU)

**在街上問路時** 岡山城在哪裡？>>岡山城はどこですか？ (OKAYAMA JO WA DOKO DESU KA?)

**購物時** 可以試穿嗎？>>試着してもいいですか？ (SHICHAU SHITEMO II DESU KA?)

## 發生緊急情況時

為訪日外籍遊客提供在災害時有用的資訊

### Safety tips

這是從觀光廳監修開發的免費APP，包括通知日本國內災害資訊等，有許多在發生災害時有用的功能。



岡山防災入口網站

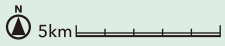


JNTO Japan Visitor Hotline

☎ 050-3816-2787

警察 ☎ 110 消防 ☎ 119

# 岡山市&近郊地圖



## 吹屋故鄉村

令人印象深刻的一片赭紅色街景，古色古香，非常美麗獨特。

📍 高梁市成羽町吹屋  
 🚗 從JR備中高梁站搭乘巴士60分鐘，於「吹屋」站下車。



## 備中松山城

這座山城在秋冬時分，會變成宛如浮在雲海上的「天空之城」，非常夢幻。

📍 高梁市內山下1  
 🚗 從JR備中高梁站搭乘計程車10分鐘，於「Fuigo峠」下車，再步行約20分鐘。  
 ※計程車需事先預約



## 倉敷美觀地區

復古雅致的街區，漫步其中，感受瀟灑其中的傳統與現代氣息。

📍 倉敷市中央1-4-8  
 🚗 從JR倉敷站步行約15分鐘。



## 兒島牛仔褲大道

當地牛仔褲商店雲集，是日本國產牛仔褲的發祥地。

📍 倉敷市兒島味野  
 🚗 從JR兒島站步行約15分鐘。



## 備前長船刀劍之鄉 備前長船刀劍博物館

除了展覽以外，還可以參觀古代鑄刀技術的示範演出，近距離感受高深技藝。(每個月第二個週日)

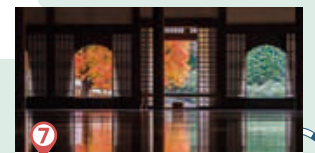
📍 瀨戶內市長船町長船966  
 🚗 從JR長船站搭乘計程車約7分鐘。



## 伊部備前燒藝廊

親身感受備前燒陶器擁有千年歷史，至今仍備受喜愛、深具韻味的魅力。

📍 備前市伊部  
 🚗 直達JR伊部站



## 特別史跡 舊閑谷學校

日本最古老的公立學校。秋天的紅葉美得如詩如畫，來此賞楓別具一番風味。

📍 備前市閑谷784  
 🚗 從JR吉永站搭乘巴士約10分鐘，於「閑谷學校站」下車。



## 市場FUKUFUKU通 (岡山市中央批發市場內)

能享受批發市場才吃得到的美食和購物行程。

📍 岡山市南區市場1-1  
 🚗 從JR岡山站搭乘計程車約20分鐘。從JR岡山站搭乘岡電巴士約30分鐘，於「EVERY岡山築港店前」站下車。



## 搭乘JR/巴士前往犬島的交通方式

JR 岡山站	
搭乘JR赤穂線 20分鐘	東口 搭乘巴士 45分鐘
JR西大寺站 步行1分鐘	搭乘巴士 55分鐘
西大寺巴士中心 搭乘計程車30分鐘	
寶傳港(犬島)巴士站 步行5分鐘	
寶傳港 搭乘渡船10分鐘	
犬島港	

※1 連結岡山站與寶傳港(犬島)的直達巴士於2025年4月4日至11月9日「瀨戶內國際藝術祭2025」期間的週末、國定假日會加開臨時班次。巴士於犬島精練所美術館休館日停駛。

從JR岡山站乘坐JR線所需時間