

# 冈山市 观光地图



遇见精选美食与  
文化体验之旅



## 从日本国内主要城市前往冈山市的交通方式

- JR (新干线)
- JR (在来线)
- JR (在来线)
- JR 之外的私铁
- 高速公路
- 机场
- 交通工具
- 飞机

### 日本MAP

濑户内地区

冲绳  
1小时55分钟

冈山

冈山

冈山

札幌  
2小时15分钟

东京  
1小时20分钟

东京

东京

东京

东京

东京

东京

东京

东京

东京

东京

东京

东京

东京

东京

东京

东京

东京

- 从首尔出发... 约1小时30分钟
- 从上海出发... 约2小时15分钟
- 从台北出发... 约2小时40分钟
- 从香港出发... 约4小时



### 濑户内地区MAP

### 濑户内地区的主要观光地

所在地

网络站

#### 1 直岛

全世界的艺术爱好者造访的艺术之岛。

香川县香川郡直岛町

<https://naoshima.net/en/>

Real Bunko's, x'voij, Kusama 2006 Naoshima Miyunoura Port Square, Photo/Daisuke Aochi

#### 3 岛波海道

感受骑游乐趣,眺望濑户内海多岛美景,深受游人喜爱。

广岛县尾道市~爱媛县今治市

<https://www.jp-honshu.co.jp/shinananmi/>



#### 2 严岛神社

伫立于海上的庄严神社。世界文化遗产。

广岛县廿日市市宫岛町1-1

<https://www.tsuksukushinajinja.jp/en/>

美丽的白色城垣,保留着修建之初风貌的城壁,世界文化遗产。

#### 4 姬路城

美丽的白色城垣,保留着修建之初风貌的城壁,世界文化遗产。

兵库县姬路市本町68

<https://www.city.himeji.lg.jp/castle/>

照片提供: 广岛县



### 外语观光网站

#### 冈山观光网站

应对语言: 英文、中文(繁体字)、韩文

<https://okayama-city-travel.com/signseeing/>

#### 濑户内 Finder

应对语言: 英文、中文(繁体字)

<https://setouchifinder.com/en/>









## 冈山市2大观光景点

# 在冈山城、冈山后乐园领略历史与日本文化



留盖瓦上有桃子装饰!

现存的江户时代初期箭楼

### 月见楼

相传在该箭楼可欣赏美丽月色。内部设有许多抵抗敌军的机关。



### 西之丸西手櫓

由当时以姬路城为本营的池田家所建箭楼。



## 冈山后乐园

G-2, G-3



📍 冈山市北区后乐园1-5 📞 086-272-1148  
 🕒 3/20~9/30 7:30~18:00(17:45截止入园)  
 10/1~3/19 8:00~17:00(16:45截止入园)  
 ※因举办活动可能出现变更

🏠 全年无休  
 ¥ [仅后乐园门票]成人410日元  
 [通票]冈山后乐园、冈山城 成人640日元  
 🚶 从JR冈山站搭乘有轨电车5分钟,在“城下”下车,步行10分钟  
 从JR冈山站步行25分钟或搭乘路线巴士约15分钟  
 🌐 [https://okayama-korakuen.jp/section/china\\_si/index.html](https://okayama-korakuen.jp/section/china_si/index.html)

日本三大名园之一。呈现四季缤纷的美妙景色。限定期间举办夜间景观照明活动。



图标说明

📍...所在地 📞...电话号码 🕒...营业时间 🏠...休息日 💰...费用(日元) 🚶...交通方式 🌐...WEB

※各观光景点位置标注(A-D)请于P.1-2所載地图进行确认。

## 冈山城 G-3

该城漆黑外墙好比乌鸦,亦被称作“乌城”。天守阁内可进行参与各类文化体验活动,从上层还可饱览冈山市区美景。

📍 冈山市北区丸之内2-3-1 📞 086-225-2096  
 🕒 9:00~17:30(17:00截止入园) 12月29~31日  
 ¥ [仅冈山城门票]成人400日元,中小学生100日元※学龄前儿童免费  
 [通票]冈山城、冈山后乐园 成人640日元  
 🚶 于JR冈山站搭乘有轨电车5分钟,在“城下”下车,步行10分钟  
 或从JR冈山站步行25分钟  
 🌐 <https://okayama-castle.jp/home-zh/>



### 在冈山城体验



使用自带相机拍摄纪念照片!

#### ▲ 拍摄纪念照片!

免费试穿大人、公主的服装。

🕒 按先后顺序

¥ 免费

### 在乌城公园体验



#### ▲ 冈山城备前烧工坊

亲手制作日本屈指可数、历史悠久的陶器。※成品在约1~2个月后寄递,需收取快递费。

🕒 ①10:00~、②11:00~、③13:00~、④14:00~、⑤15:00~

¥ 1,250日元 ※预约优先  
 📞 086-224-3396

### 在冈山城品尝芭菲



#### ▲ 咖啡厅“乌城café”

在冈山城内可品尝使用冈山水果制作的芭菲。

🕒 9:00~17:30

(最后点单时间为17:00)

📞 086-206-2330

## 漫步在景色迷人的城市,游览文化设施 冈山文化区

市区的中心汇集有可了解武士文化、近代日本艺术的景点。

## 梦二乡土美术馆 G-2

出身于冈山县的诗人及画家一竹久梦二的美术馆。  
 [竹久梦二《立田姬(部分)》梦二乡土美术馆收藏]

📍 冈山市中区滨2-1-32 📞 086-271-1000

🕒 9:00~17:00(16:30截止入园)

🏠 星期一(如遇节假日则顺延至次日)、年末年初 ¥ 成人800日元

🚶 于JR冈山站搭乘巴士15分钟,在“蓬莱桥·梦二乡土美术馆前”下车

🌐 <https://yumeji-art-museum.com/kantajji/>



🕒 9:00~16:00

## 林原美术馆 F-3

以刀剑、大名用具等,按不同主题轮流展出。※照片为其中之一例

📍 冈山市北区丸之内2-7-15

📞 086-223-1733

🕒 10:00~17:00(16:30截止入园)

🏠 星期一(如遇节假日则顺延至次日)、

年末年初、展示更换期间(不定期)

¥ 一般成人500日元(特别展另行定价)

🚶 于JR冈山站搭乘巴士15分钟,在“县厅前”下车,步行3分钟

🌐 <https://www.hayashibara-museumofart.jp/data/en/>



🕒 11:00~17:00



## 冈山市立东方美术馆 F-3

为您展示古代至近代的东方文化。

📍 冈山市北区天神町9-31 📞 086-232-3636

🕒 9:00~17:00(16:30截止入园)

🏠 星期一(如遇节假日则顺延至次日)、年末年初、展示更换期间

¥ 一般成人310日元

🚶 于JR冈山站搭乘有轨电车5分钟,在“城下”下车

🌐 <https://www.city.okayama.jp/orientmuseum/>



🕒 11:00~17:00

## 鲁尼斯演艺厅 Renaissance Hall F-4

该建筑建于1922年。您可在古老公文书库环绕下品茶休闲。

📍 冈山市北区内山下1-6-20

📞 086-225-3003

🕒 10:00~19:00

🏠 星期二(如遇节假日则顺延至次日)、年末年初

¥ 各活动存在差异

🚶 于JR冈山站搭乘有轨电车

7分钟,在“县厅通”下车

🌐 <https://rennais.or.jp/>



时尚服饰、家电、冈山精品, 应有尽有

# 尽享购物乐趣

图标说明



…杂货特产



…时尚服饰



…家电配件



…餐厅、咖啡厅  
外带食品

TAX FREE

…免税



冈山市区中心地区云集有百货店、购物商城等商业设施, 是购物的绝佳去处。



西日本规模最大的购物商城

## 冈山站周边地区

离冈山站步行范围内是大型购物商城、大型家电专卖店、折扣店等集中地区。

### A 永旺梦乐城冈山 C-4

- 📍 冈山市北区下石井1-2-1
- ☎ 086-803-6700
- 🕒 各店铺存在差异 🗓 全年无休
- 🌐 <https://ch.aeonmall.global/mall/okayama-aeonmall/>



※各店铺免税注册存在差异

更有独一无二的限定商品!

### [2楼] HAREMACHI 特区365

销售冈山商品的精选店, 是购买特产商品的绝佳去处。



### B 冈山一番街、SUN STATION TERRACE 冈山 C-3

- 📍 冈山市北区驿元町一番街地下(冈山一番街)、冈山市北区驿元町1-1(SUN STATION TERRACE 冈山)
- ☎ 086-800-1020
- 🕒 各店铺存在差异 🗓 不定期休息(每年约2天)
- 🌐 <https://sun-ste.com/okayama-ichibangai/>



从“城下”车站前往冈山后乐园, 冈山城大约步行10分钟。

### C 冈山高岛屋 C-3

- 📍 冈山市北区本町6-40
- ☎ 086-232-1111
- 🕒 各楼层存在差异
- 🗓 1月1日
- 🌐 <https://www.takashimaya-global.com/cn/>



日本规模最大的综合折扣店!

### I 唐吉诃德冈山站前店 C-3

- 📍 冈山市北区本町6-30
- ☎ 0570-067-911
- 🕒 9:00~1:00
- 🚶 从“JR冈山”站后乐园口(东口)步行约4分钟
- 🌐 <https://www.donkicom.cn/?pre=le>



汇集美食、时尚、美妆、杂货的商业设施

### J ICOT NICOT D-3

- 📍 冈山市北区驿前町1丁目8番18号
- ☎ 086-227-1525
- 🕒 各店铺存在差异
- 🚶 从“JR冈山”站步行3分钟
- 🌐 <https://icotnicot.jp/>



※仅桃太郎牛仔裤可办理免税

敬请在设施内的大型餐饮区品尝冈山及瀬户内的美食

### K MORINOMACHI GRACE C-5

- 📍 冈山市北区下石井2丁目10番8号
- ☎ 086-201-1233
- 🕒 各店铺存在差异
- 🚶 于冈电巴士“杜之街入口”巴士站步行1分钟, 从“JR冈山”站步行12分钟
- 🌐 <https://www.morinomachi-grace.jp/>



从冈山后乐园步行10分钟

## 表町周边地区

从“城下”车站前往冈山后乐园, 冈山城大约步行10分钟。这里汇聚百货店、精选品牌, 商店街更有经营冈山特产、和服及餐饮店等。



### F 天满屋 E-4

- 📍 冈山市北区表町2-1-1
- ☎ 086-231-7111
- 🕒 10:00~19:30 🗓 1月1日
- 🚶 于“JR冈山”站搭乘巴士10分钟, 在“天满屋巴士站”下车
- 🌐 <https://www.tenmaya.co.jp/okayama/>



### 免税手续统一办理柜台很方便!!

含天满屋在内, 表町商店街购物亦可在天满屋统一办理免税手续。  
■地点: 天满屋冈山总店3楼免税柜台  
※部分店铺不属于免税对象, 详情请咨询各店铺。



### G 表町商店街 E-3, E-4

- 📍 冈山市北区表町 🕒 各店铺存在差异 🕒 各店铺存在差异
- 🚶 于“JR冈山”站搭乘巴士10分钟, 在“天满屋巴士站”下车, 或从“城下”车站步行0分钟 🌐 <http://omotecho.or.jp/>



购物同时享用美食

### 推荐美食区



### 本町地区 C-3, D-3

汇聚冈山乡土料理等丰富餐饮店。

### 晴街路 D-4, E-4

在高雅时尚的餐饮店里可以品尝美食。





# 寻访日本最著名童话故事舞台 吉备路与桃太郎

前往吉备路地区的  
交通方式 >>P.17



约360m的  
回廊不容错过!



桃子形状的  
护身符。



**▲ 鸣釜神事**  
根据煮饭时锅发出的声音来占卜凶吉的祭祀仪式。相传炉灶下埋葬着鬼头。受理时间为9:00~14:00左右。每周星期五休息。

## A 吉备津神社

拥有众多与童话故事“桃太郎”的桃太郎原型—吉备津彦命有关的景点的神社。正殿的比翼入母屋造是在此才看得到的建筑形式，已被指定为国宝。在这里可买到桃子形状的护身符、及绘有桃太郎图案的绘马等。  
📍 冈山市北区吉备津931 ☎ 086-287-4111 ⌚ 5:00~18:00 🗳 全年无休 🆓 免费  
🚶 于“JR冈山”站搭乘在来线16分钟，在“JR吉备津”站下车，步行10分钟  
🌐 <https://www.kibitujinja.com/cn/>

## B 吉备津彦神社

该神社祭祀着吉备津彦命。相传这里曾是吉备津彦命的居所。神社内更有能实现求子愿望的子安神社。夏至时分，阳光正好照射到神殿正面，因此也是提升运势的著名景点。  
📍 冈山市北区一宫1043 ☎ 086-284-0031 ⌚ 8:30~17:00 🗳 全年无休 🆓 免费  
🚶 于“JR冈山”站搭乘在来线13分钟，在“JR备前一宫”站下车，步行5分钟  
🌐 <https://www.kibitsuhiro.or.jp/>



以漂浮在河川上的桃子为灵感设计的手链护身符。帮助实现愿望。

## 顺道前往



## C 最上稻荷

日本三大稻荷之一，拥有高27.5m的大鸟居。是祈求生意兴隆、斩断恶缘、缔结良缘的著名神社。参拜道路门前町商店林立，可在此选购各类特产。  
📍 冈山市北区高松稻荷712 ☎ 086-287-3700 🗳 自由 🆓 全年无休 🆓 免费  
🚶 于“JR备中高松”站搭乘出租车约5分钟  
🌐 <https://inari.ne.jp/en/>

## 专栏 童话故事“桃太郎”

《桃太郎》是日本最著名的童话故事之一。冈山吉备津神社附近分布着与桃太郎原型—吉备津彦命制服鬼怪温罗传说相关的神社、地名，目前已发展成为观光景点。

### [ 童话故事 桃太郎 ]

从前有一对老夫妇。某天老爷爷上山砍柴，老奶奶便去河边洗衣。老奶奶正在河边洗衣时，突然漂来一个大桃子。老奶奶将桃子捡回家，切开正准备吃时，从桃子里突然蹦出一个活泼的男孩子。因为男孩出生于桃子，老爷爷和老奶奶便给他取名“桃太郎”。桃太郎逐渐成长成为健壮的男子，有一天，他突然对老爷爷和老奶奶说道“我要去制服危害人类的鬼怪”。于是，老奶奶为桃太郎做好吉备团子，桃太郎便起身前往鬼怪居住的岛屿。途中，桃太郎遇到了狗、猴子与雉鸡。桃太郎将吉备团子分给它们，与它们成为朋友，并决定一同战斗。抵达鬼岛后，鬼怪们正摆好从附近村庄偷来的宝物与美食，享受着酒宴。桃太郎发出暗号，狗便咬住鬼怪的屁股，猴子抓挠鬼怪的背，雉鸡用嘴啄伤了鬼怪的眼睛。桃太郎也挥舞着刀英勇迎战。很快鬼怪们便投降，桃太郎和朋友们带着鬼怪偷走的宝物回家了。

从此，桃太郎与老爷爷、老奶奶三人过着幸福快乐的生活。



吉备团子



### 流传于冈山的“桃太郎”原型故事

#### 吉备津彦与温罗



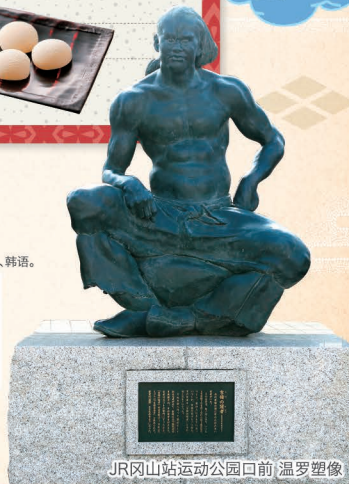
应对英语、中文(繁体字、简体字)、韩语。



[https://static.okayama-ebooks.jp/actibook\\_data/20140613\\_kibitsuhiro\\_ura\\_cn/HTML5/pc.html](https://static.okayama-ebooks.jp/actibook_data/20140613_kibitsuhiro_ura_cn/HTML5/pc.html)



JR冈山站后乐园口前桃太郎塑像



JR冈山站运动公园口前温罗塑像

### 桃太郎相关活动&景点

#### 冈山桃太郎祭



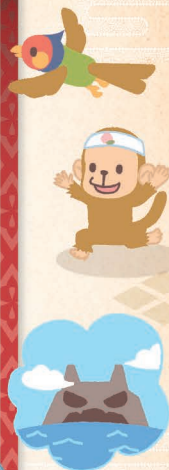
夏季在冈山市中心地区举办的庆典。以鬼怪“温罗”为主题的舞步“温罗舞”中所有人均可自由参加的“集体舞”不容错过。



#### 鬼之城

相传该城是温罗居住的地方。海拔约400m处眺望的景色美丽醉人。

📍 总社市黑尾1101-2(鬼城山游客中心)  
☎ 0866-99-8566  
⌚ 9:00~17:00(16:30截止入馆)  
🗳 星期一(如遇节假日则顺延至次日)、年末年初  
🆓 免费 🚶 于“JR总社”站搭乘出租车约30分钟  
🌐 <https://momotaro-ura.jp/zh-cn/point/detail/1/>





作为现代艺术之岛,备受瞩目的景点

# 造访犬岛,欣赏美景与艺术

前往犬岛地区的  
交通方式 >>P.18

## 犬岛

犬岛约100年前依靠铜冶炼业发展繁荣,近年来举办了濑户内国际艺术节,在艺术领域亦备受瞩目。古代街道与现代艺术共存的独特岛屿。您可到此观看美丽海景,欣赏沿海艺术,度过悠闲时光。



进入小镇后便可看到古色古香的民房。

乡土料理 章鱼饭



### 1 犬岛精炼所美术馆

保存并再生炼铜厂遗迹建成的美术馆。利用太阳能、地热等天然能源等,十分环保。

### 2 犬岛“家艺术项目”

融合岛上的日常生活与艺术,分布于村落的画廊。由荣获2010年普利兹克奖的妹岛和世设计建成。

📍 冈山市东区犬岛 📞 086-947-1112

🕒 9:00~16:30(16:00截止入馆)

※售票中心9:00~17:00

🌐 需通过官方网站确认

¥ 2,100日元(犬岛精炼所美术馆、犬岛“家艺术项目”通票)

🌐 <https://benesse-artsite.jp/zchn/>



1 Inujima Seirensho Art Museum  
Photo:Daici Aino

2 Inujima "Art House Project" A-Art House  
Beatriz Milhazes - Yellow Flower Dream, 2018  
Photo: Yoshikazu Inoue

**犬岛指南MAP**

刊载有犬岛推荐观光景点、美食景点、及前往犬岛的交通方式、时刻表等众多信息。

🌐 <https://okayama-city-travel.com/sightseeing/pamphlet/>



从新鲜水果到冈山乡土料理

# 品尝绝佳美食

## 在日本屈指可数的水果产地,品尝缤纷时令美味。

冈山晴天较多且气候温暖,因此盛产丰富特色水果。吸引着日本全国各地游客到此品尝新鲜、甘甜的美味水果。

水果最美味的时期 >>> P.13



馈赠佳品  
水果商品

带上新鲜的冈山县产水果制成的商品回家吧。

### 水果芭菲

冈山市内随处都能品尝到由冈山县产新鲜水果制作的芭菲。

📍 水果芭菲之城——冈山  
<https://okayama-parfait.com/>



### 冈山散寿司

约200年前冈山文化所孕育的、精选山珍海味制作的豪华散寿司。



### 冈山咖喱饭

加入“白桃”酸辣酱的当地特色咖喱饭。

### 冈山多明格拉斯酱炸猪排盖饭

油炸猪肉,搭配酱汁调味制作的盖饭。外观和口味依店家而有所不同,各具特色。



### 冈山拉面

鸡骨酱油或猪骨酱油汤搭配细直面,令人百吃不腻。



### 寿南小沙丁鱼

自古便深受冈山人们热爱的小鱼。



### 鲜虾饭

特色在于鲜虾风味和又甜又咸的黑褐色酱汁的炒饭。



### 本地美酒、本地啤酒

于水资源丰富的冈山酿造的日本酒及啤酒。



### 蓝点马鲛生鱼片

蓝点马鲛容易腐坏,只有在冈山能够品尝到蓝点马鲛的生鱼片。



# 沉醉于美丽的自然之中

造访冈山，敬请前往欣赏美丽的樱花与红叶。



## 樱花

3月下旬~  
4月上旬



## 冈山后乐园 [G-2,G-3]

入春后，庭园内外合计约280棵樱花树竞相绽放、美不胜收。



## 红叶

11月中旬~  
12月上旬



在冈山城也能拍摄到魅力的红叶照片！



## 冈山后乐园 [G-2,G-3]

红叶观赏胜地——千入之森，种植着约100棵枫树，红叶季节将这里渲染成一片红色的海洋。

## 旭川樱花道 [G-2,H-3]

每年约200棵樱花树竞相绽放。冈山樱花节期间，挤满小販摆摊，夜间更有景观照明。

📍 冈山市旭川东岸 🚶 从冈山后乐园步行3分钟



## 冈山市半田山植物园 [MAP-P.18]

在樱花映衬下的园内，夜间更可欣赏景观照明。

📍 冈山市北区法界院3-1 📞 086-252-4183

🕒 9:00~16:30 (16:00截止入园)

📅 星期二(如遇节假日则顺延至次日, 3月及4月可能照常开园)、年末年初

👤 成人310日元 儿童125日元

🚶 于JR冈山站搭乘巴士15分钟, 在“植物园口”下车, 步行5分钟

🌐 <https://www.okayama-park.or.jp/facility/handayama>



欣赏、体验、感受、品味！

# 体验景点介绍

冈山独一无二的体验，打造旅途记忆。



## 水果采摘



在水果王国冈山，可体验各种水果采摘乐趣。

能够采摘的水果种类

- 🍑 桃子
- 🍇 先锋葡萄
- 🍃 亚历山大麝香
- 🍌 梨子
- 🍓 草莓



## 石原果树园 [MAP-P.18]

📍 冈山市东区西隆寺893-6

📞 086-944-0117 ※水果采摘需提前预约

🕒 葡萄采摘 10:00~15:30 周末及节假日为9:00~

📅 葡萄采摘期间为7~10月左右

🚶 于JR冈山站搭乘在来线20分钟, 在JR西大寺站下车, 搭乘出租车10分钟 🌐 <https://ifarm.jp/>



## 冈山市South Village [MAP-P.17]

📍 冈山市南区片冈2468 📞 086-362-5500

🕒 葡萄采摘9:00~16:00 (最后受理时间为15:30)

📅 星期二(如遇节假日则顺延至次日)

※葡萄采摘期间为8~9月左右

🚶 于JR冈山站搭乘在来线30分钟, 在JR备前片冈站下车, 步行7分钟

🌐 <https://www.southvillage.jp/>



## 桃茂实苑 [MAP-P.18]

📍 赤磐市尾谷843

📞 086-958-5444 (水果采摘预约窗口) ※需提前预约

🕒 9:00~16:00

📅 水果成熟季节不休息 ※桃子采摘期间为7~8月左右

🚶 于JR冈山站搭乘巴士55分钟, 在“櫻丘公园口”下车, 步行10分钟

🌐 <https://www.hakutou.jp/?mode=f1>



## 自行车骑游



## 吉备路自行车道 (冈山市~总社市)

[MAP-P.17]

寻访分布在田园风景中的历史观光地, 感受自行车骑游乐趣。

🕒 9:00~18:00 冬季11月~2月为17:00结束 (最终受理时间为15:30)

📅 年末年初、雨天时

💰 基本费用1,500日元

📄 吉备路骑游地图

🌐 [https://www.city.okayama.jp/kankou/cmsfiles/contents/0000006/6435/R4Chinese\(kan\).pdf](https://www.city.okayama.jp/kankou/cmsfiles/contents/0000006/6435/R4Chinese(kan).pdf)



- Uedo租赁自行车 (JR备前一宫站前) 📞 086-284-2311
- 高谷租赁自行车 (备中国分寺前) 📞 0866-93-3421
- 荒木租赁自行车 (JR总社站前) 📞 0866-92-0233

## 近水园 [MAP-P.17]

红叶映衬着池畔茶室风格的建筑物, 甚是醉人。该庭园建于18世纪初, 是江户时代的大名庭园, 亦是著名赏樱胜地。

📍 冈山市北区足守803 📞 086-295-0981

🕒 9:30~16:30

📅 星期一(如遇节假日则顺延至次日)、年末年初

💰 免费

🚶 从JR冈山站搭乘电车28分钟, 在足守站下车, 搭乘出租车5分钟

🌐 <https://www.city.okayama.jp/shisei/0000005100.html>



## 曹源寺 [MAP-P.18]

可欣赏红叶美景的知名景点。

📍 冈山市中区圆山1069

📞 086-277-8226

🕒 8:00~17:00

📅 无休 💰 庭园门票 成人100日元

🚶 于JR冈山站搭乘巴士20分钟, 在“曹源寺”下车, 步行5分钟



## 绘制



## 招财猫美术馆 绘制体验 [MAP-P.18]

深受日本人喜爱、手部动作意在招福的招财猫相关美术馆。在此可体验招财猫绘制。

📍 冈山市北区金山寺865-1 📞 086-228-3301

🕒 ● 绘制体验

10:30~17:00 (最后受理时间为15:30 (预约优先))

● 美术馆 10:00~17:00 (16:30截止入园)

📅 星期三

💰 ● 门票 一般人600日元 ● 绘制费用1,700日元

🚶 于JR冈山站搭乘在来线8分钟,

在JR备前原站下车, 搭乘出租车10分钟

🌐 <http://manekineko-m.jp/>

>> P.06

## 在表町商店街 亦可感受愉快日本体验!

体验极具个性的专营店, 游览商店街。

制作香囊 三香堂





查看传统体验活动、花卉及水果时令!

# 尽享冈山的四季 游玩日历

1 January

- 初梦祭 / 初春祭  
… 冈山城 / 冈山后乐园
- 吉备津三味线演奏&年糕  
… 吉备津神社
- 矢立神事  
… 吉备津神社
- 吉备津神社惠比寿祭  
… 吉备津神社



初梦祭

2 February

- 烧草坪节  
… 冈山后乐园
- 节分撒豆仪式  
… 最上稻荷
- 初午祭  
… 最上稻荷
- 阵屋町足守街道人偶展  
… 足守地区
- 西大寺会阳 [MAP-P.18]  
… 金陵山西大寺观音院



西大寺会阳

3 March

- 开园纪念日  
… 冈山后乐园
- 乌城雏祭 / 春季款待  
… 冈山城 / 冈山后乐园



冈山樱花嘉年华

4 April

- 冈山樱花嘉年华  
… 旭川东岸
- 宗忠神社御神幸  
… 宗忠神社~冈山后乐园
- 荣西茶会  
… 冈山后乐园
- 春日乌城灯源乡 / 春日幻想庭园  
… 冈山城 / 冈山后乐园



七十五膳据神事(献饌仪式)

5 May

- 乌城游玩  
… 冈山城
- 七十五膳据神事(献饌仪式)  
… 吉备津神社
- 采茶节  
… 冈山后乐园



插秧节

6 June

- 插秧节  
… 冈山后乐园

## 活动

## 花卉

## 水果

Watermark: 水山

Plum Blossom (梅花): 神崎梅园的梅花

Cherry Blossom (樱花): 八重红枝垂樱, 冈山后乐园的八重红枝垂樱

Tea (茶): 山茶花

Strawberry (草莓): 草苺

Apple (苹果): 梨子

Watermelon (西瓜): 西瓜

Other: 柚子, 葡萄, 枇杷, 枇杷(黄金物), 梨子

7 July

- 观莲节  
… 冈山后乐园
- 周六夜市  
… 冈山中心市区 商店街等

吉备津神社的紫阳花



## 花卉

莲花

紫菀

8 August

- 夏日乌城灯源乡 / 夏日幻想庭园  
… 冈山城 / 冈山后乐园
- 冈山桃太郎祭  
… 冈山中心市区
- 插秧节  
… 吉备津彦神社
- 池田动物园“Night Zoo”  
… 池田动物园



冈山桃太郎节



夏日乌城灯源乡

9 September

- 赏月会  
… 冈山后乐园
- 冈山艺术节  
… 冈山中心市区



中秋赏月会

RSK玫瑰园的玫瑰



10 October

- 秋季冈山桃太郎祭  
… 冈山中心市区
- 七十五膳据神事(献饌仪式)  
… 吉备津神社
- 流骑马神事  
… 吉备津彦神社
- 冈山菊花大会  
… 冈山城



秋日乌城灯源乡

玫瑰

秋樱

11 November

- 秋日乌城灯源乡 / 秋日幻想庭园  
… 冈山城 / 冈山后乐园
- 月见槽特别开放  
… 冈山城
- 冈山马拉松  
… 冈山站周边~儿岛湖周边



秋日幻想庭园

红叶

12 December

- MOMOTAROH FANTASY  
… JR冈山站前广场
- 西川景观照明  
… 西川绿道公园
- 最上稻荷的焚火大祭  
… 最上稻荷
- 欣赏冬季景观与日式款待  
… 冈山后乐园/冈山城



MOMOTAROH FANTASY

山茶花



## 每月举办的活动

- 备前冈山石桥早市 [F-4]  
… 旭川河岸

能够品尝各色当地美食!

举办日 1月:第2个星期日、2~12月:每月第1个星期日、年末:12月29日(每年13次)









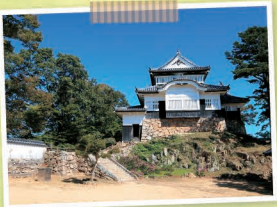
# 冈山市&邻近城市MAP

从JR冈山站搭乘JR线的所需时间

—— JR(新干线) 
 —— JR(在来线) 
 ---- 巴士 
 —— 轮渡、客船 
 —— 吉备路自行车道 
 —— 温泉 
 —— 港口 
 —— 自行车租赁店



**1 吹屋故乡村**  
外观统一颜色——印度红的独特街景。  
 高梁市成羽町吹屋  
 0866-29-2222(成羽町观光协会吹屋分部)  
 于JR备中高梁站搭乘巴士55分钟,在“吹屋”下车  
<https://sites.google.com/site/fukuyakankou/home>



**2 备中松山城**  
秋季至冬季可欣赏到仿佛悬浮云海之上的城堡。  
 高梁市内山下1  
 0866-22-8666(高梁市旅游咨询中心)  
 于JR备中高梁站搭乘观光拼出租车10分钟,步行20分钟 ※出租车需预约  
<https://www.bitchumatsuyamacastle.jp/>



**4 儿岛牛仔裤街**  
国产牛仔裤发祥地,汇集众多牛仔裤商店。  
 仓敷市儿岛味野  
 086-441-9127  
 (儿岛牛仔裤街合作社事务局)  
 从JR儿岛站步行15分钟  
<http://www.jeans-street.com/>



**3 仓敷美观地区**  
漫步从江户时代保留至今的传统建筑街区。  
 仓敷市本町、中央、东町、阿知等  
 086-422-0542(仓敷观光问讯处)  
 从JR仓敷站步行10分钟  
<https://www.kurashiki-tabi.jp/for/cn/index.html>



**5 备前长船刀剑博物馆**  
可观看气势十足的现场制刀表演。  
(每月第2个星期天)  
 濑户内市长船町长船966  
 0869-66-7767  
 于JR长船站搭乘出租车7分钟  
<https://www.city.setouchi.lg.jp.c.amw.hp.transer.com/site/token/>



**6 伊部备前烧艺廊**  
亲手触摸感受拥有着超过千年历史的陶器。  
 备前市伊部  
 0869-64-1001(冈山县备前烧陶友会)  
 JR伊部站周边  
<https://rihou.co.jp/en>



**7 旧闲谷学校**  
为了老百姓而创立,日本最古老的学校。此处可欣赏红叶美景。  
 备前市闲谷784  
 0869-67-1436  
 于JR吉永站下车,搭乘出租车10分钟  
<http://shizutani.jp/simplified-chinese/>



**8 市场fukufuku路**  
(冈山市中央批发市场内)  
在此可品尝到海鲜盖饭(在米饭上豪迈地铺满新鲜海鲜的料理)、寿司、水果等冈山美食。  
 于JR冈山站搭乘巴士30分钟  
<https://www.city.okayama.jp/jigyosha/0000014772.html>

**搭乘JR、巴士,前往犬岛**

<b>JR冈山站</b>		<b>后乐园口</b>	
于3-4号站台 搭乘JR赤穗线 20分钟		于10号乘车处, 搭乘巴士 35分钟	
<b>JR西大寺站</b>		<b>西大寺巴士中心</b>	
步行1分钟		搭乘巴士 30分钟	搭乘出租车 20分钟
搭乘巴士 25分钟	搭乘出租车 20分钟		
<b>西宝传(巴士站)</b>			
步行5分钟			
<b>宝传港</b>			
乘船10分钟			
<b>大岛港</b>			

※详细运行信息请参阅此处  
<https://benesse-artsite.jp/zncn/access/>  
 ※1 2023/4/1~11/27期间,从西大寺巴士中心及西大寺站前往西宝传方向的巴士,仅犬岛精炼所美术馆开馆日,每天往返一趟



5km