



Japan. Endless Discovery.

岡山市 導覽地圖

遇見私房美食與
文化體驗之旅



從日本國內主要都市至岡山市的交通

JR(新幹線) JR(在來線) JR(在來線)
交通工具 飛機 JR(新幹線) JR(在來線)

— JR之外的私鐵 — 高運公路 機場

日本MAP

瀨戶內地區

札幌 2小時15分鐘

東京 1小時20分鐘

沖繩 1小時55分鐘

從首爾出發... 約1小時30分鐘

從上海出發... 約2小時15分鐘

從台北出發... 約2小時40分鐘

從香港出發... 約4小時

瀨戶內地區Map



瀨戶內地區的主要觀光地

1 直島

全世界的藝術迷造訪的藝術之島。

香川縣香川郡直島町

<https://naoshima.net/en/>

Red Pumpkin © Yvoni Kusana 2006 Naoshima Miyunara Port Square Photo/Daisuke Aochi

2 嚴島神社

建於海上的莊嚴神社。世界文化遺產。

廣島縣廿日市市宮島町1-1

<https://www.kitsukushinajima.jp/en/>

3 島波海道

一面眺望瀨戶內海的多島之美，一面騎自行車的活動，廣受歡迎。

廣島縣長門郡市~愛媛縣今治市

<https://www.jp-honshi.co.jp/shinami/>

4 姬路城

白色城牆美麗，從創建當時保留至今的城堡。世界文化遺產。

兵庫縣姬路市本町68

<https://www.city.himeji.lg.jp/castle/>

岡山觀光網站

支援語言：英文、繁體中文、簡體中文、韓語

<https://okayama-city-travel.com/signseeing/>

瀨戶內Finder

支援語言：英文、繁體中文

<https://setouchifinder.com/tw/>



在岡山城、岡山後樂園，親身感受歷史與日本文化



留蓋瓦上有桃子的裝飾!

從江戸時代初期保留至今的望樓

月見櫓

據說用來賞月的望樓。內部亦有許多防禦敵人的機關。



西之丸西手櫓

當時以姬路城為根據地的池田家興建的望樓。



岡山後樂園

G-2, G-3

- 📍 岡山市北區後樂園 1-5 ☎ 086-272-1148
- 🕒 3/20 ~ 9/30 7:30 ~ 18:00 (17:45 截止入園)
- 🕒 10/1 ~ 3/19 8:00 ~ 17:00 (16:45 截止入園)
- ※可能依舉辦活動而有所變更
- 🏠 全年無休
- 🎫 [僅後樂園門票] 成人 410 日圓
- 🎫 [聯票] 岡山後樂園、岡山城 成人 640 日圓
- 🚶 從 JR 岡山站搭乘路面電車 5 分鐘，在「城下」下車，步行 10 分鐘
- 🚶 從 JR 岡山站步行 25 分鐘，或者搭乘路線巴士約 15 分鐘
- 🌐 https://okayama-korakuen.jp/section/china_tr/index.html
- 日本三大名園之一。能夠欣賞四季變換的不同景觀。亦有期間限定的夜間打燈活動。



圖標說明

- 📍 所在地
- ☎ 電話號碼
- 🕒 營業時間
- 🏠 公休日
- 💰 費用(日圓)
- 🚶 交通
- 🌐 網站

※各觀光景點的位置標記(A-D)請確認P.1-2的地圖。

岡山城 G-3

因為漆黑的外觀而被比喻為烏鴉，所以又稱為「烏城」的城堡。能夠在天守內進行各種文化體驗，從上層能夠將岡山市市區盡收眼底。

- 📍 岡山市北區丸之內 2-3-1 ☎ 086-225-2096
- 🕒 9:00 ~ 17:30 (17:00 截止入館) 12月29 ~ 31日
- 🎫 [僅岡山城門票] 成人 400 日圓、國小、國中生 100 日圓※學齡前兒童免費
- 🎫 [聯票] 岡山城、岡山後樂園成人 640 日圓
- 🚶 從 JR 岡山站搭乘路面電車 5 分鐘，在「城下」下車，步行 10 分鐘
- 🚶 或從 JR 岡山站步行 25 分鐘
- 🌐 <https://okayama-castle.jp/home-tw/>



在岡山城體驗



以自己的相機拍紀念照!

▲ 穿衣體驗

能夠免費穿上大人、公主的服裝。
🕒 按照先後順序
💰 免費

在烏城公園進行體驗



▲ 岡山城備前燒工場

不妨親手製作日本屈指可數、歷史悠久的陶器。※成品約於 1~2 個月後寄送。需寄運費。
🕒 ①10:00 ~、②11:00 ~、
③13:00 ~、④14:00 ~、⑤15:00 ~
💰 1,250 日圓 ※預約優先
☎ 086-224-3396

在城堡享用聖代



▲ 咖啡廳—「烏城café」

於城堡內，享用使用岡山的水果製成的聖代。
🕒 9:00 ~ 17:30
(最終點餐時間為 17:00)
☎ 086-206-2330

在充滿美景的街區，周遊文化設施 岡山文化區域



岡山市市區聚集著能夠接觸武士文化和近代日本藝術的景點。

夢二鄉土美術館 G-2

- 出身於岡山縣的詩人、畫家——竹久夢二的美術館。
- [竹久夢二《立田姬(部分)》夢二鄉土美術館藏]
- 📍 岡山市中區濱 2-1-32 ☎ 086-271-1000
- 🕒 9:00 ~ 17:00 (16:30 截止入館)
- 🏠 週一(若為國定假日，則改為隔天)、過年期間
- 🎫 成人 800 日圓
- 🚶 從 JR 岡山站搭乘巴士 15 分鐘，在「蓬萊橋、夢二鄉土美術館前」下車
- 🌐 <https://yumeji-art-museum.com/hantaiji/>



林原美術館 F-3

- 刀劍和大名用具等，按不同主題輪流展示。
- ※照片為其中一例
- 📍 岡山市北區丸之內 2-7-15 ☎ 086-223-1733
- 🕒 10:00 ~ 17:00 (16:30 截止入館)
- 🏠 週一(若為國定假日，則改為隔天)、過年期間、換展期間(不定期)
- 🎫 一般成人 500 日圓(特別展另定價)
- 🚶 從 JR 岡山站搭乘巴士 15 分鐘，在「縣廳前」下車，步行 3 分鐘
- 🌐 <https://www.hayashibara-museumofart.jp/data/en/>



岡山市立東方美術館 F-3

- 介紹從古代至近代的東方文化。
- 📍 岡山市北區天神町 9-31 ☎ 086-232-3636
- 🕒 9:00 ~ 17:00 (16:30 截止入館)
- 🏠 週一(若為國定假日，則改為隔天)、過年期間、換展期間
- 🎫 一般成人 310 日圓
- 🚶 從 JR 岡山站搭乘路面電車 5 分鐘，在「城下」下車
- 🌐 <https://www.city.okayama.jp/orientmuseum/>



魯尼斯演藝廳 Renaissance Hall F-4

- 建於 1922 年的建築物。能夠在從前的公文書庫內品茶。
- 📍 岡山市北區山下 1-6-20 ☎ 086-225-3003 🕒 10:00 ~ 19:00
- 🏠 星期二(如逢節假日則順延至次日)、年未年初
- 🎫 依活動而有所不同
- 🚶 從 JR 岡山站搭乘路面電車 7 分鐘，在「縣廳通」下車
- 🌐 <https://renaiss.or.jp/>



從服飾、家電，到岡山的知名商品

盡享購物的樂趣

圖標說明 雜貨名產 服飾 家電配件 餐廳、咖啡館 外帶餐點 TAX FREE 免稅



岡山市市區的中心，
聚集著百貨公司、購
物中心等商業設施，
最適合購物。

西日本最大的
購物中心

岡山站周邊地區

從車站步行可至的範圍內，聚
集大型購物中心、大型的家電
專賣店、量販店等的地區。

A 永旺夢樂城岡山 C-4

岡山市北區下石井1-2-1
086-803-6700
依店舖而有所不同 全年無休
<https://tw.aeonmall.global/mail/okayama-aeonmall/>

TAX FREE
※免稅登記依店舖而有所不同

也有這裡才有的
限定品！

[2樓] HAREMACHI特區365

岡山產的珍品琳瑯
滿目的店。建議在
此挑選名產。



B 岡山一番街、SUN STATION TERRACE 岡山 C-3

岡山市北區驛元町一番街地下（岡山一番街）、
岡山市北區驛元町1-1（SUN STATION TERRACE 岡山）
086-800-1020
依店舖而有所不同 不定休（一年2天左右）
<https://sun-ste.com/okayama-ichibangai/>

TAX FREE

C 岡山高島屋 C-3

岡山市北區本町6-40
086-232-1111
依樓層而有所不同
1月1日
<https://www.takashimaya-global.com/tw/>

TAX FREE



從「城下電車停靠」站
步行至岡山後樂園、
岡山城 10分鐘



I 唐吉訶德岡山站前店 C-3

岡山市北區本町6-30
0570-067-911
9:00~1:00
從「JR岡山」站後樂園口（東口），
步行約4分鐘
<https://www.donki-global.com/zhtw/>

TAX FREE



美食、服飾、美妝、雜貨應有盡有的
商業設施

J ICOT NICOT D-3

岡山市北區驛前町1丁目8番18號
086-227-1525
依店舖而有所不同
從「JR岡山」站步行3分鐘
<https://icotnicot.jp/>

TAX FREE

※僅桃太郎牛仔褲免稅

敬請於設施內的大型美食廣場，
享用岡山、瀬戶內的美食

K MORINOMACHI GRACE C-5

岡山市北區下石井2丁目10番8號
086-201-1233
依店舖而有所不同
從岡電巴士「杜之街入口」停靠站，步行1分鐘
從「JR岡山」站步行12分鐘
<https://www.morinomachi-grace.jp/>

TAX FREE ※僅部分店舖可提供免稅服務

表町周邊地區

從岡山後樂園最靠近的城下電
車停靠站步行0分鐘。這裡匯
聚百貨公司、特選品牌、商店街
有岡山的名產、和服及餐飲店等。



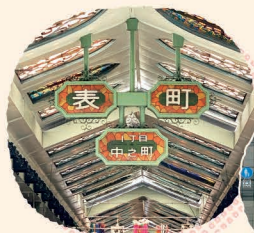
F 天滿屋 E-4

岡山市北區表町2-1-1
086-231-7111
10:00~19:30 1月1日
從「JR岡山」站搭乘巴士10分鐘，
在「天滿屋巴士站」下車
<https://www.tenmaya.co.jp/okayama/>

TAX FREE

退稅手續一站式櫃檯超方便!!

包含天滿屋在內，在表町商店街購物，
亦可在天滿屋一併辦理退稅手續。
■地點：天滿屋岡山總店3樓退稅櫃檯
※亦有不適用退稅的店舖，詳情請詢問各店舖。



G 表町商店街 E-3, E-4

岡山市北區表町 依店舖而有所不同 依店舖而有所不同
從「JR岡山」站搭乘巴士10分鐘，在「天滿屋巴士站」下車
或從「城下電車停靠」站步行0分鐘 <http://omotecho.or.jp/>

TAX FREE

H 晴天之國岡山館 E-3

岡山市北區表町1-1-22 086-234-2270 10:00~19:00
週二（國定假日照常營業） 從「JR岡山」站搭乘路面電車5分鐘，在「城下」下車
<https://www.okayamakan.or.jp/>

TAX FREE

敬請順道前往購物，
享用美食
推薦
美食地區



本町地區 C-3, D-3

聚集了岡山的鄉土料
理等各種料理的店。

晴街路 D-4, E-4
在高雅的店享用美食和
美酒。



吉備路與桃太郎

前往吉備路地區的交通
»P.17



約360m的迴廊也值得一看!

桃子形狀的護身符。



▲鳴釜神事

以燒煮神鍋所發出的聲音，占卜吉凶的祭神儀式。相傳神鍋底下埋著惡鬼的頭。
受理時間為 9:00~14:00 左右。
每週五公休。

順道前往



◎最上稻荷

日本三大稻荷神社之一，27.5m 的大鳥居迎接遊客。除了保佑生意興隆之外，亦以結善緣、絕惡緣靈驗而聞名的寺院。參道所在的門前町，商店林立，亦可享受挑選名產的樂趣。

- 岡山市北區高松稻荷712 ☎ 086-287-3700
- 自由 全年無休 免費
- 從「JR備中高松」站搭計程車5分鐘
- https://inari.ne.jp/tw/

◎吉備津彥神社

供奉吉備津彥命的神社。人們認為吉備津彥命的宅邸曾座落於此處。神社內也有求子靈驗的子安神社。夏至之日，陽光美麗地從神殿正前方灑落，因此作為提升運勢的景點，亦備受矚目。

- 岡山市北區一宮 1043
- ☎ 086-284-0031
- 8:30 ~ 17:00
- 全年無休 免費
- 從「JR岡山」站搭乘在來線 13 分鐘，在「JR備前一宮」站下車，步行 5 分鐘
- https://www.kibitsuuhiko.or.jp/



以漂流於河川的桃子為意象的手環護身符。
將心念引導至善的方向。

專欄 童話故事《桃太郎》

《桃太郎》是日本最有名的童話故事之一。岡山的吉備津神社周邊，保留和被視為桃太郎原型的吉備津彥命，擊退溫羅這個惡鬼的傳說有關的神社和地名，如今成為觀光景點。

〔童話故事 桃太郎〕

從前從前，有一對老爺爺和老奶奶。老爺爺出門去山上砍柴，老奶奶前往河邊洗衣。當老奶奶在河邊洗衣時，漂來一顆大桃子。她將桃子撿回家，切開桃子想要吃，結果從桃子裡跑出一個活潑的男嬰。男孩從桃子出生，因此將他命名為「桃太郎」。

桃太郎成長為強壯的男人。有一天，他對老爺爺和老奶奶說：「我要出門去擊退欺壓人們的惡鬼。」桃太郎請老奶奶替他做吉備糰子，出發前往惡鬼居住的島。

半路上，他遇見了狗、猴子和雉雞。分別給牠們吉備糰子，成為朋友並一起前往鬼島擊退惡鬼。

抵達鬼島之後，惡鬼們將從附近村子搶來的寶物和美食擺在桌上，正在飲酒作樂。桃太郎一聲令下，狗咬惡鬼的屁股，猴子抓惡鬼的背，雉雞啄惡鬼的眼睛。桃太郎揮刀戰鬥。不久之後，惡鬼投降，桃太郎他們帶著惡鬼搶走的寶物回家。從此之後，桃太郎和老爺爺、老奶奶，3 人過著幸福快樂的日子。

吉備糰子



被視為流傳於岡山的《桃太郎》的原著內容

吉備津彥與溫羅



對應英文、繁體中文、簡體中文、韓文。



https://static.okayama-ebooks.jp/actibook_data/20140613_kibitsuuhiko_ura_tw/HTML5/pc.html#/page/1



JR岡山站後樂園口前桃太郎銅像

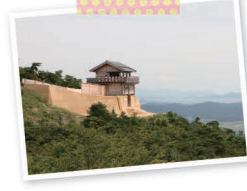


JR岡山站運動公園口前溫羅銅像

和桃太郎有關的活動&景點

岡山桃太郎祭

夏季於岡山市市區舉辦的祭典。以惡鬼「溫羅」為主題，邊走邊跳的「溫羅舞」中，所有人都能參加的「總舞」值得一看。



鬼之城

被視為溫羅住處的城堡。從海拔約 400m 處眺望的景致也很美。

- 總社市黑尾 1101-2 (鬼城山遊客中心)
- ☎ 0866-99-8566
- 9:00 ~ 17:00 (16:30 截止入館)
- 週一 (若為國定假日，則改為隔天)、過年期間
- 免費 從「JR總社」站搭乘計程車約30分鐘
- https://momotaro-ura.jp/zh-tw/point/detail/1/



作為現代藝術之島，備受矚目的景點 在犬島欣賞景色和藝術

前往犬島地區的交通 >>> P.18

犬島

約 100 年前，因為銅的冶煉業而繁盛，近年來亦因為舉辦瀬戶內國際藝術祭，而在藝術領域備受矚目。古老的街道和現代藝術並存的獨特島嶼。不妨欣賞美麗的海上風光和海岸邊的藝術，度過悠閒的時光。



一腳踏進村子，映入眼簾的是古色古香的民宅。

鄉土料理 章魚飯

① 犬島精鍊所美術館

保存、改造銅冶鍊所遺蹟的美術館。亦重視環保，使用太陽和地熱等天然能源等。

② 犬島「家藝術項目」

融合島上的日常生活與藝術，零星散佈於村落的藝廊。建築是由 2010 年的普立茲克建築獎得主——妹島和世設計。

📍 岡山市東區犬島 ☎ 086-947-1112

🕒 9:00~16:30 (16:00 最終入館)

※售票中心 9:00~17:00

📄 需於官方網站確認

¥ 2,100 日圓 (犬島精鍊所美術館、犬島「家藝術項目」聯票)

🌐 <https://benesse-artsite.jp/zhtw/>



① Inujima Seirensho Art Museum
Photo: Daici Anō

② Inujima "Art House Project" A-Art House
Beatriz Milhazes: Yellow Flower Dream, 2018
Photo: Yoshikazu Inoue

犬島導覽MAP

資訊眾多，像是在犬島務必造訪的觀光景點和美食景點。前往犬島的詳細交通時刻表等。

🌐 <https://okayama-city-travel.com/sightseeing/pamphlet/>



從新鮮的水果，到岡山的鄉土料理

品嚐美食

在日本屈指可數的水果產地，
品嚐許多當季美食。

晴天多、氣候溫暖的岡山才有的多種水果。許多人尋求新鮮又甜的水果，從日本全國各地造訪。

水果最美味的時期 >>> P.13



▲ 白桃

▲ 亞歷山大麝香

▲ 比歐內葡萄

▲ 哈密瓜

▲ 草莓



▲ 罐裝水果

▲ 水果膠蛋白凍

▲ 水果吉備糖

敬請選購水果商品，
當作名產

不妨帶著裝入岡山縣產的
新鮮水果的商品回家。

水果聖代

岡山市內到處都能吃到使用岡山縣產的新鮮水果製成的聖代。

📍 岡山是水果聖代之城
<https://okayama-parfait.com/>



岡山散壽司

誕生自約 200 年前的岡山文化，佈滿大量山珍海味的壽司。



岡山咖哩

以「白桃」沾醬提味的當地咖哩。



岡山拉麵

偏細的直麵裹上雞骨醬油、豚骨醬油的湯汁，令人百吃不厭的美味。



岡山牛肉醬汁炸豬排丼

將炸過的豬肉放在白飯上，以醬汁調味的料理。外觀和口味依店家而有所不同，各具特色。



錘氏小沙丁魚

自古以來，在岡山受人喜愛的小魚。



蝦仁炒飯

特色在於蝦子的風味和又甜又鹹的黑褐色醬汁的炒飯。



當地酒、當地啤酒

在水源豐沛的岡山釀造的日本酒和啤酒。



鯖魚生魚片

岡山才能以生魚片的吃法，吃到容易變質的鯖魚。

染上季節色彩的日本風景

沉醉於美麗的大自然

若是造訪岡山，敬請前往欣賞美麗的櫻花和紅葉。

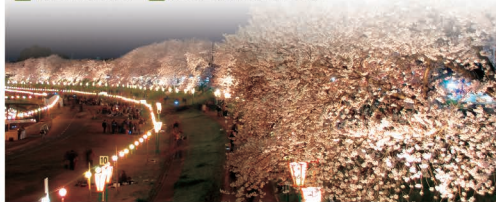
櫻花

3月下旬～
4月上旬

旭川櫻花道 [G-2,H-3]

每年約 200 棵櫻花樹盛開。岡山櫻花嘉年華的期間，擠滿攤販，夜間會打燈。

📍 岡山市旭川東岸 🚶 從岡山後樂園步行3分鐘



岡山市半田山植物園 [MAP-P.18]

在染上粉紅色的園內，亦可欣賞夜間的打燈。

📍 岡山市北區法界院3-1 ☎ 086-252-4183

🕒 9:00～16:30 (16:00截止入園)

📅 週二 (若為國定假日，則改為隔天，3月和4月有時候會開園)、過年期間

👤 成人310日圓 兒童125日圓

🚶 從JR岡山站搭乘巴士15分鐘，在「植物園口」下車，步行5分鐘

🌐 <https://www.okayama-park.or.jp/facility/handayama>



岡山後樂園 [G-2,G-3]

每到春季，庭園內外合計約 280 棵櫻花樹就會盛開。

紅葉

11月中旬～
12月上旬

▼ 在岡山城亦可拍到紅葉的照片！



近水園 [MAP-P.17]

茶室式的建築物佇立於池塘旁，四周的樹葉染上紅色。庭院建於 18 世紀初期。江戶時代的大名庭園。亦為知名賞櫻景點。

📍 岡山市北區足守 803 ☎ 086-295-0981

🕒 9:30～16:30

📅 週一 (若為國定假日，則改為隔天)、過年期間

👤 免費

🚶 于 JR 岡山站搭乘電車 28 分鐘，在足守站下車，搭計程車 5 分鐘

🌐 <https://www.city.okayama.jp/shisei/0000005100.html>



曹源寺 [MAP-P.18]

能夠欣賞美麗紅葉的知名景點。

📍 岡山市中區圓山1069

☎ 086-277-8226

🕒 8:00～17:00

📅 無休 🚶 庭園門票 成人100日圓

🚶 從JR岡山站搭乘巴士20分鐘，在「曹源寺」下車，步行5分鐘



岡山後樂園 [G-2,G-3]

在知名賞楓景點——千人之森，約 100 棵楓樹染上鮮紅。

欣賞、觸摸、感受、品嚐！

介紹體驗景點

進行在岡山才做得到的體驗，打造旅行的回憶。

採水果



在水果王國——岡山，能夠體驗採各種水果。

能夠採收的
水果種類

🍑 水蜜桃 🍇 比歐內葡萄 🍌 亞歷山大麝香 🍐 梨子 🍓 草莓

石原果樹園 [MAP-P.18]

📍 岡山市東區西隆寺893-6

☎ 086-944-0117 ※採水果為完全預約制

🕒 採葡萄為 10:00～15:30 週六、週日及國定假日為 9:00～

📅 採葡萄期間 7～10 月左右

🚶 從JR岡山站搭乘在來線20分鐘，在JR西大寺站下車，

搭計程車10分鐘 🌐 <https://ifarm.jp/>

岡山市South Village [MAP-P.17]

📍 岡山市南區片岡2468 ☎ 086-362-5500

🕒 採葡萄 9:00～16:00 (最終受理時間 15:30)

📅 週二 (若為國定假日，則改為隔天)

※採葡萄期間 8～9 月左右

🚶 從JR岡山站搭乘在來線30分鐘，在JR備前片岡站下車，步行7分鐘

🌐 <https://www.southvillage.jp/>

桃茂實苑 [MAP-P.18]

📍 赤磐市尾谷843

☎ 086-958-5444 (採水果預約窗口) ※需事先預約

🕒 9:00～16:00

📅 產季內無休 ※採水蜜桃期間 7～8 月左右

🚶 從JR岡山站搭乘巴士55分鐘，在「櫻丘運動公園」下車，步行10分鐘

🌐 <https://www.hakutou.jp/?mode=f1>

騎自行車



吉備路自行車道 (岡山市～總社市)

[MAP-P.17]

一面周遊零星散佈於田園風景內，歷史悠久的觀光區，一面享受騎自行車的樂趣。

🕒 9:00～18:00 冬季11～2月至17:00止 (最終受理時間為15:30)

📅 年末年初，下雨時

👤 基本費用1,500日圓

🌐 吉備路自行車地圖

[https://www.city.okayama.jp/kankou/cmsfiles/contents/0000006/6435/R4hinese\(han\).pdf](https://www.city.okayama.jp/kankou/cmsfiles/contents/0000006/6435/R4hinese(han).pdf)

● Uedo 出租自行車 (JR備前一宮站前) ☎ 086-284-2311

● 高谷 出租自行車 (備中國分寺前) ☎ 0866-93-3421

● 荒木 出租自行車 (JR總社站前) ☎ 0866-92-0233

招財貓美術館 彩繪體驗 [MAP-P.18]

因為手的動作招福，而在日本受人喜愛的招財貓的美術館。亦可彩繪。

📍 岡山市北區金山寺865-1 ☎ 086-228-3301

🕒 ● 彩繪體驗

10:30～17:00 (最終受理時間 15:30 (預約優先))

● 美術館 10:00～17:00 (16:30截止入館)

📅 週三

👤 ● 門票 一般成人600日圓 ● 彩繪費用1,700日圓

🚶 從JR岡山站搭乘在來線8分鐘，

在JR備前原站下車，搭計程車10分鐘

🌐 <http://manekineko-m.jp/>

>> P.06

在表町商店街 亦可進行愉快的日本體驗！

不妨在具有特色的專賣店進行體驗，漫遊商店街。

製作香包 三香堂



確認感受傳統的活動，以及花卉、水果的季節！

盡享岡山的四季 活動日曆

1

January

- 初夢祭／初春祭
…岡山城／岡山後樂園
- 吉備津の三味線演奏&搗麻糬
…吉備津神社
- 矢立神事
…吉備津神社
- 吉備津神社の恵比壽祭
…吉備津神社



初夢祭

2

February

- 燃燒草坪
…岡山後樂園
- 節分撒豆儀式
…最上稻荷
- 初午祭
…最上稻荷
- 陣屋町足守街道雛人偶巡禮
…足守地區
- 西大寺會陽 [MAP-P.18]
…金剛山西大寺觀音院



西大寺會陽

3

March

- 開園紀念日
…岡山後樂園
- 烏城雛祭／春季款待
…岡山城／岡山後樂園



岡山櫻花嘉年華

4

April

- 岡山櫻花嘉年華
…旭川東岸
- 宗忠神社御神幸
…宗忠神社～岡山後樂園
- 榮西茶會
…岡山後樂園
- 春之烏城燈源鄉／春之幻想庭園
…岡山城／岡山後樂園



七十五膳据神事(獻饌儀式)

5

May

- 遊覽烏城
…岡山城
- 七十五膳据神事(獻饌儀式)
…吉備津神社
- 採茶祭
…岡山後樂園



插秧祭

6

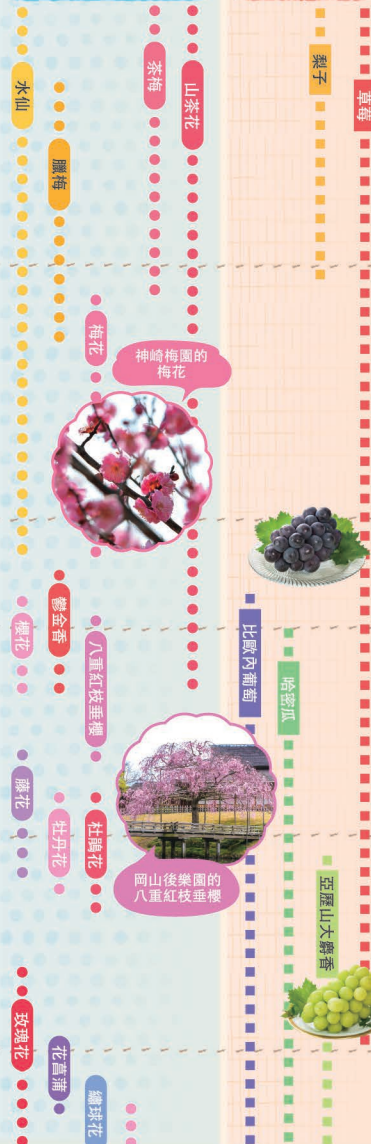
June

- 插秧祭
…岡山後樂園

活動

花卉

水果



活動

花卉

水果

7
July

- 觀蓮節
…岡山後樂園
- 週六夜市
…岡山市中心 商店街等

吉備津神社的繡球花



蓮花

比羅內葡萄

水蜜桃(白鳳、白桃)

哈密瓜

亞歷山大麝香

8

August

- 夏之烏城燈源鄉／夏之幻想庭園
…岡山城／岡山後樂園
- 岡山桃太郎祭
…岡山市中心區
- 插秧祭
…吉備津神社
- 池田動物園「Night Zoo」
…池田動物園



岡山桃太郎祭



夏之烏城燈源鄉

紫菀

水蜜桃(黃金桃)

9

September

- 賞月會
…岡山後樂園
- 岡山藝術節
…岡山市中心



中秋賞月會

RSK玫瑰園的玫瑰花



梨子

10

October

- 秋季的岡山桃太郎祭
…岡山市中心
- 七十五膳据神事(獻饌儀式)
…吉備津神社
- 流鏑馬神事
…吉備津神社
- 岡山菊花大會
…岡山城



秋季的岡山桃太郎祭

玫瑰花

茶梅

梨子

11

November

- 秋之烏城燈源鄉／秋之幻想庭園
…岡山城／岡山後樂園
- 月見櫓特別公開
…岡山城
- 岡山馬拉松
…岡山站周邊～兒島湖周邊



秋之幻想庭園

紅葉

草莓

12

December

- MOMOTAROH FANTASY
…JR岡山站前廣場
- 西川彩燈
…西川綠道公園
- 最上稻荷的焚火大祭
…最上稻荷
- 欣賞冬季景觀與日式款待
…岡山後樂園／岡山城



MOMOTAROH FANTASY

山茶花

每月舉辦的活動

- 備前岡山橋早市 [F-4]
…旭川河岸地

舉辦日 1月:第2個週日・2~12月:每月第1個週日・
年底:12月29日(一年13次)

能夠享用
各種當地美食!



活動可能有所變更

14

不能錯過的 岡山市旅行景點

推薦 旅行方法

使用方便的服務，輕鬆地展開旅行！

關西國際機場

▶ JR新幹線・在來線（當地鐵路）
1小時55分鐘

東京羽田機場

約1小時20分鐘

岡山桃太郎機場

▶ 機場巴士30分鐘



盡享岡山市觀光樂趣

岡山市觀光景點的厲害之處！



日本
三大名園

岡山後樂園 >>P.03

岡山必去的觀光景點No.1。若是使用支援多國語言的免費App「岡山後樂園導覽」，就能一面調查活動和可看之處，一面漫遊。



日本
三大奇祭

西大寺會陽 >>P.13

又稱為「裸祭」，日本全國知名的祭典。9000多名身穿兜襠褲的男性，為了爭奪2塊寶木而展開爭奪戰。也有觀眾席。每年於2月舉辦。

清水白桃 >>P.14



產量
日本第一

岡山產的高級水果。香氣高雅、甘甜，能夠享受滑嫩的口感。7~8月左右進入產季。

永旺夢樂城岡山 >>P.05



西日本
最大型

除了日本的各種服裝、雜貨品牌的店之外，餐廳也很多家。亦有岡山才有的原創商品。

鳴釜神事(吉備津神社) >>P.07



罕見的
祭神儀式

在日本全國亦屬罕見，以神鍋發出的聲音，占卜吉凶的祭神儀式。不妨體驗一下莊嚴而神秘的氣氛。

JR岡山站2樓

1 貓手站 >>P.01

於新幹線驗票口旁的「貓手站」託運隨身行李，就會送至住宿地點。不必隨身帶著行李，或者回來領取，能夠舒適地展開旅行。

重點

將行李送至住宿地點

2 投幣式置物櫃 >>P.01

亦有能放行李的大型置物櫃。

岡山市桃太郎旅遊中心 >>P.01

位於岡山站的新幹線驗票口東邊，以岡山市內為主，備有岡山縣內市町村的觀光手冊，能夠收集岡山的各種魅力和資訊，像是觀光、文化相關的活動資訊等。亦以外語提供服務。敬請輕鬆造訪。

[對應語言] 英文(常駐)、中文、韓語

重點

能以外語詢問

亦可瀏覽多國語言的觀光網站！



標準行程

不妨一面進行當地才有的體驗，一面以岡山市為中心，周遊瀨戶內地區。

盡享岡山和瀨戶內地區之旅 (3天2夜)

第1天

上午

JR 岡山站

▶ 至城下電車停靠站 5分鐘， 10分鐘

岡山後樂園



能夠一面眺望美麗的庭園，一面享用抹茶。

5分鐘

岡山城



能夠在城堡內，進行各種日本文化體驗。

▶ 至城下電車停靠站 10分鐘， 5分鐘

JR 岡山站

下午

JR 岡山站

▶ 至 JR 備前一宮站 13分鐘， Uedo出租自行車

吉備路自行車道



在充滿歷史的地區，爽快地騎自行車。

10分鐘

吉備津神社



不妨走在值得一看的迴廊，或者體驗鳴釜神事。

10分鐘

JR 備前一宮站

13分鐘

JR 岡山站

住宿於岡山市

第2天

上午

JR 岡山站

▶ 至 JR 西大寺站 20分鐘， 至寶傳港 40分鐘， 至犬島港 10分鐘

犬島

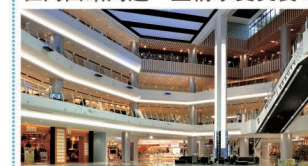


一面在島上散步，一面前往藝術景點。

下午

▶ 至寶傳港 10分鐘， 至 JR 西大寺站 40分鐘， 至 JR 岡山站 20分鐘

在岡山站周邊，盡情享受美食 & 購物



不妨盡情逛服飾、看電影、吃美食。

住宿於岡山市

第3天

JR 岡山站

◆A 行程 伊部(備前燒)

▶ 至 JR 伊部站 40分鐘， 5分鐘



不妨順道前往，進一步體驗岡山。

◆B 行程 倉敷美觀地區

▶ 至 JR 倉敷站 20分鐘， 10分鐘



◆C 行程 直島

▶ 至 JR 宇野站 60分鐘， 至宮浦港 20分鐘



包含紅色南瓜在內，充滿現代藝術的作品。

"Red Pumpkin" ©Yayoi Kusama, 2006 Naoshima Miyaura Port Square Photo/Daisuke Aochi

岡山市 & 鄰近市MAP

JR(新幹線) JR(在來線) 巴士 渡輪、客船 吉備路自行車道 溫泉 港口 自行車出租店

從JR岡山站搭乘JR線的所需時間

八幡溫泉區 建部八幡溫泉

47分鐘 福渡站

42分鐘 建部站

>>P.11 近水園

>>P.07 最上稻荷

岡山桃太郎機場

>>P.08 鬼之城

>>P.07 備中高松站

13分鐘 備前一宮站

3分鐘 法界院站

8分鐘 備前原站

3分鐘 岡山市半田山植物園

>>P.12 招財貓美術館

>>P.11 岡山市半田山植物園

>>P.12 桃茂實苑

35分鐘 吉永站

45分鐘 備前片上站

40分鐘 伊部站

30分鐘 長船站

>>P.12 石原果樹園

>>P.13 西大寺觀音院(西大寺會場)

臨時直達巴士※1

西寶傳 寶傳港

犬島

>>P.09

60分鐘 宇野站

宇野港

宮浦港 本村港

直島

家浦港 唐櫃港

豐島 小豆島

土庄港



5 備前長船刀劍博物館

能夠參觀氣勢十足的現場製刀表演。
(每月第2個週日)

瀨戶內市長船町長船966

0869-66-7767

從JR長船站搭計程車7分鐘

<https://www.city.setouchi.lg.jp.t.amw.hp.transer.com/site/token/>



6 伊部備前燒藝廊

不妨拿起擁有二千多年歷史的陶器觀看。

備前市伊部

0869-64-1001 (岡山縣備前燒陶友會)

JR 伊部站周邊

<https://rihou.co.jp/en>



7 舊閑谷學校

為了老百姓而創立・日本最古老的學校。
紅葉也很美麗。

備前市閑谷 784 0869-67-1436

在JR吉永站下車，搭計程車10分鐘

<http://shizutani.jp/traditional-chinese/>



1 吹屋故郷村

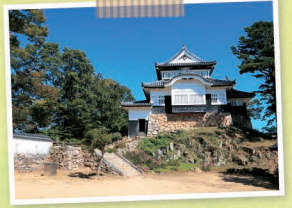
外觀一律是紅色顏料——弁柄(氧化鐵紅)的獨特街道。

高梁市成羽町吹屋

0866-29-2222 (成羽町觀光協會吹屋分部)

從JR備中高梁站搭乘巴士55分鐘，在「吹屋」下車

<https://sites.google.com/site/fukuyakankou/home>



2 備中松山城

從秋季至冬季，能夠看見其身影浮現於雲海中的城堡。

高梁市山内下1

0866-22-8666 (高梁市旅遊諮詢中心)

從JR備中高梁站搭乘觀光共乘計程車10分鐘，步行20分鐘

※計程車需預約

<https://www.bitchumatsuyamacastle.jp/>



4 兒島牛仔褲街

牛仔褲店聚集於日本國產牛仔褲發源地。

倉敷市兒島味野

086-441-9127

(兒島牛仔褲街合作社事務局)

從JR兒島站步行15分鐘

<http://www.jeans-street.com/>

3 倉敷美觀地區

漫遊從江戸時代保留至今的傳統建築街道。

倉敷市本町、中央、東町、阿知等

086-422-0542 (倉敷館觀光導覽所)

從JR倉敷站步行10分鐘

<https://www.kurashiki-tabi.jp/for/tw/index.html>



8 市場 fukufuku 路

(岡山市中央批發市場內)

能夠享用岡山的美食・像是海鮮丼(在白飯上豪邁放上新鮮海鮮的料理)・壽司和水果等。

從JR岡山站搭乘巴士30分鐘

<https://www.city.okayama.jp/jigyosha/0000014772.html>

搭乘 JR、巴士，前往犬島

JR岡山站			
於3・4號月台 搭乘JR赤穂線 20分鐘	後樂園口		
JR西大寺站	步行1分鐘	西大寺巴士中心	於10號乘車處， 搭乘巴士 35分鐘
西大寺站 停靠站	搭乘巴士 25分鐘	搭乘計程車 20分鐘	搭乘巴士 30分鐘
西寶傳(停靠站)			
步行5分鐘			
寶傳港			
搭乘10分鐘			
犬島港			

※詳細行駛資訊請參閱此處
<https://benesse-artsite.jp/zh-tw/access/>
※1 2023/4/1~11/27・從西大寺巴士中心及西大寺
站前往西寶傳的巴士・僅犬島精鍊所美術館的
開館日・1天1班往返行駛